

城市功能区声环境质量报告

2015 年第 2 季度

中国环境监测总站

二〇一五年七月

目 录

概述	i
1 城市功能区声环境质量状况.....	1
1.1 全国城市	1
1.2 省会城市	4
1.3 小结	7
2 城市功能区声环境与上年同期比较.....	9
2.1 全国城市	9
2.2 省会城市	11
2.3 小结	13
3 城市功能区声环境质量评价方法.....	15
附表 1 2015 年第 2 季度未上报功能区监测数据的城市	16
附表 2 2015 年第 2 季度全国城市各类功能区昼间/夜间等效声级均值	17

概述

2015 年第 2 季度，全国共有 291 个地级以上城市对功能区声环境质量进行了监测，占应上报城市总数的 86.1%。

本季度全国城市各类功能区共监测 4974 点次，昼间、夜间各 2487 点次。各类功能区昼间总达标点次为 2290 个，总点次达标率为 92.1%；夜间总达标点次为 1826 个，总点次达标率为 73.4%。

本季度 31 个省会城市各类功能区共监测 766 点次，昼间、夜间各 383 点次。各类功能区昼间总达标点次为 337 个，总点次达标率为 88.0%；夜间总达标点次为 232 个，总点次达标率为 60.6%。

本季度监测数据总体来看，各类功能区声环境质量昼间点次达标率均高于夜间。省会城市各类功能区夜间达标率均低于全国平均水平。4a 类区夜间达标率较低，全国城市的该类达标率仅为 49.2%，省会城市的该类达标率仅为 20.0%。

与 2014 年第 2 季度相比，全国城市除 1 类和 4a 类功能区昼间点次达标率同比下降外，其它各类功能区监测点次达标率均不同程度上升。省会城市的 3 类功能区夜间、4a 类功能区昼间及夜间点次达标率同比下降，其中 4a 类区夜间点次达标率同比下降高达 6.5%。

4a 类区（即交通干线两侧一定距离内的区域）夜间超标率高，说明了夜间道路交通噪声污染较为严重。建议各有关部门加强对夜间道路交通噪声扰民的管控，改善夜间声环境质量。

1 城市功能区声环境质量状况

根据环境保护部《2015 年全国环境监测工作要点》（环办〔2015〕4 号文）“地级以上城市均需开展城市功能区声环境质量监测”的要求，应开展城市功能区声环境质量监测的城市总数 338 个，实际开展监测的城市 291 个。其中，四川、广西、云南、内蒙古、贵州、河南、广东、青海、西藏、新疆有部分地级市未上报监测数据。未上报监测数据的城市见附表 1。

1.1 全国城市

1.1.1 第 2 季度

2015 年第 2 季度全国城市各类功能区共监测 4974 点次，昼间、夜间各 2487 点次。各类功能区昼间总达标点次为 2290 个，总点次达标率为 92.1%；夜间总达标点次为 1826 个，总点次达标率为 73.4%。总体来看，本季度全国城市功能区昼间点次达标率高于夜间。

对本季度全国城市各类功能区监测数据进行分析，得到如下结论：

0 类区昼夜各监测 28 点次，昼间点次达标率为 89.3%，夜间为 67.9%；
1 类区昼夜各监测 586 点次，昼间点次达标率为 86.5%，夜间为 73.4%；
2 类区昼夜各监测 800 点次，昼间点次达标率为 93.0%，夜间为 82.5%；
3 类区昼夜各监测 483 点次，昼间点次达标率为 98.1%，夜间为 88.0%；
4a 类区昼夜各监测 571 点次，昼间点次达标率为 91.4%，夜间为 49.2%；
4b 类区昼夜各监测 19 点次，昼间点次达标率为 94.7%，夜间为 57.9%。

见图 1-1 和表 1.1。

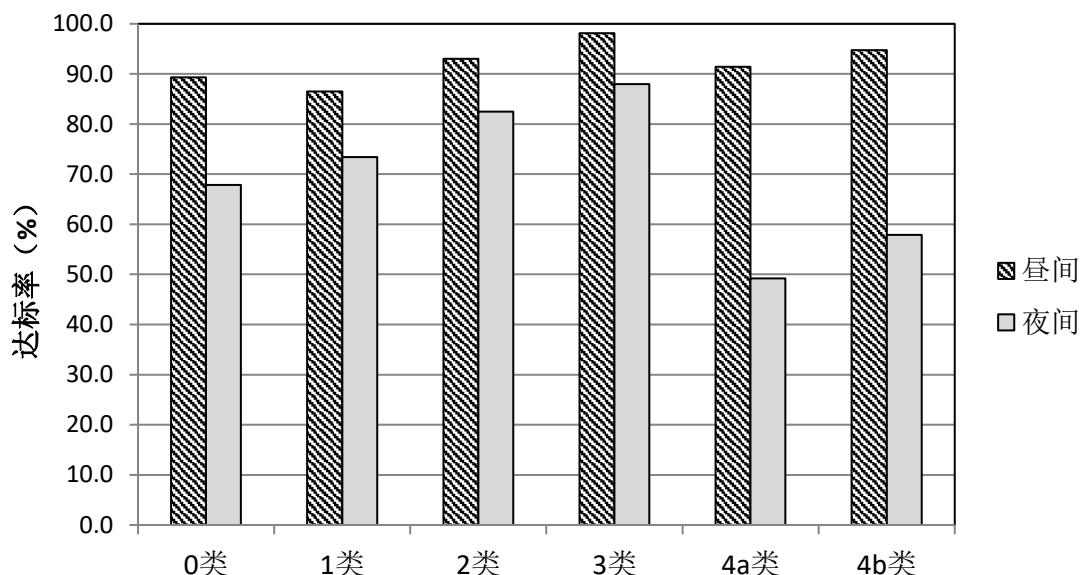


图 1-1 2015 年第 2 季度全国各类功能区点次达标率

表 1.1 2015 年第 2 季度全国各类功能区点次达标情况

年度时间	功能区类别	0类		1类		2类		3类		4a类		4b类		总和	
		昼	夜	昼	夜	昼	夜	昼	夜	昼	夜	昼	夜	昼	夜
2015 年第 2 季度	监测点次	28	28	586	586	800	800	483	483	571	571	19	19	2487	2487
	达标点次	25	19	507	430	744	660	474	425	522	281	18	11	2290	1826
	达标率 (%)	89.3	67.9	86.5	73.4	93.0	82.5	98.1	88.0	91.4	49.2	94.7	57.9	92.1	73.4

本季度全国城市各类功能区昼间/夜间等效声级均值分别为：0 类区昼间 45dB (A)，夜间 39dB (A)；1 类区昼间 52dB (A)，夜间 44dB (A)；2 类区昼间 55dB (A)，夜间 47dB (A)；3 类区昼间 58dB (A)，夜间 50dB (A)；4a 类区昼间 64dB (A)，夜间 56dB (A)；4b 类区昼间 65dB (A)，夜间 58dB (A)。见表 1.2。

表 1.2 2015 年第 2 季度全国各类功能区昼间/夜间等效声级均值 单位：dB (A)

年度时间	功能区类别	0类		1类		2类		3类		4a类		4b类	
		昼	夜	昼	夜	昼	夜	昼	夜	昼	夜	昼	夜
2015 年第 2 季度	等效声级均值	45	39	52	44	55	47	58	50	64	56	65	58

从全国各类功能区昼间/夜间等效声级均值来看，4a类区夜间等效声级均值超过标准限值，说明道路两侧区域夜间超标较为普遍。

2015年第2季度，全国291个地级以上城市各类功能区昼间/夜间等效声级均值见附表2。

1.1.2 上半年

2015年上半年，全国城市各类功能区共监测9904点次，昼间、夜间各4952点次。各类功能区昼间总达标点次为4589个，总点次达标率为92.7%；夜间总达标点次为3678个，总点次达标率为74.3%。总体来看，上半年全国城市功能区昼间点次达标率高于夜间。

对上半年全国城市各类功能区监测数据进行分析，得到如下结论：

0类区昼夜各监测56点次，昼间点次达标率为87.5%，夜间为66.1%；
1类区昼夜各监测1166点次，昼间点次达标率为88.6%，夜间为75.4%；
2类区昼夜各监测1592点次，昼间点次达标率为92.9%，夜间为83.5%；
3类区昼夜各监测961点次，昼间点次达标率为97.6%，夜间为88.4%；
4a类区昼夜各监测1139点次，昼间点次达标率为92.6%，夜间为49.3%；
4b类区昼夜各监测38点次，昼间点次达标率为92.1%，夜间为55.3%。

见图1-2和表1.3。

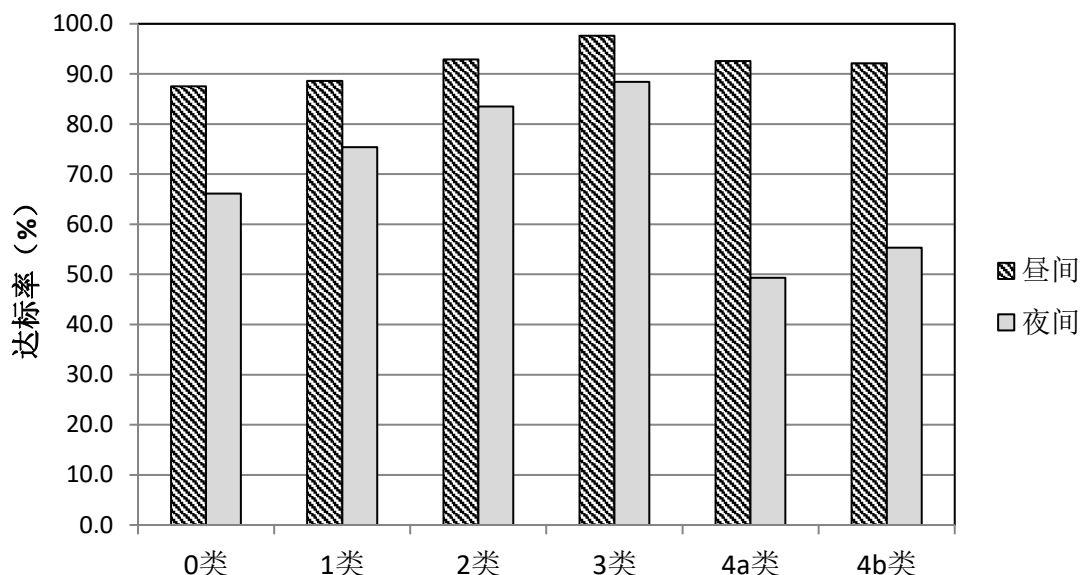


图 1-2 2015 年上半年全国各类功能区点次达标率

表 1.3 2015 年上半年全国各类功能区点次达标情况

年度时间	功能区类别	0类		1类		2类		3类		4a类		4b类		总和	
		昼	夜	昼	夜	昼	夜	昼	夜	昼	夜	昼	夜	昼	夜
2015 年上半年	监测点次	56	56	1166	1166	1592	1592	961	961	1139	1139	38	38	4952	4952
	达标点次	49	37	1033	879	1479	1329	938	850	1055	562	35	21	4589	3678
	达标率 (%)	87.5	66.1	88.6	75.4	92.9	83.5	97.6	88.4	92.6	49.3	92.1	55.3	92.7	74.3

1.2 省会城市

1.2.1 第 2 季度

第 2 季度 31 个省会城市各类功能区共监测 766 点次，昼间、夜间各 383 点次。各类功能区昼间总达标点次为 337 个，总点次达标率为 88.0%；夜间总达标点次为 232 个，总点次达标率为 60.6%。总体来看，本季度省会城市功能区昼间点次达标率高于夜间。

对本季度 31 个省会城市各类功能区监测数据进行分析，得到如下结论：

0类区昼夜各监测3点次,昼间点次达标率为100.0%,夜间为33.3%;
 1类区昼夜各监测73点次,昼间点次达标率为87.7%,夜间为67.1%;
 2类区昼夜各监测146点次,昼间点次达标率为91.1%,夜间为72.6%;
 3类区昼夜各监测70点次,昼间点次达标率为98.6%,夜间为81.4%;
 4a类区昼夜各监测90点次,昼间点次达标率为74.4%,夜间为20.0%;
 4b类只有1个点次的监测数据,故未参与统计。

见图1-3和表1.4。

与全国城市功能区监测点次达标率相比较,省会城市大部分功能区昼间、夜间监测点次达标率低于全国平均水平。

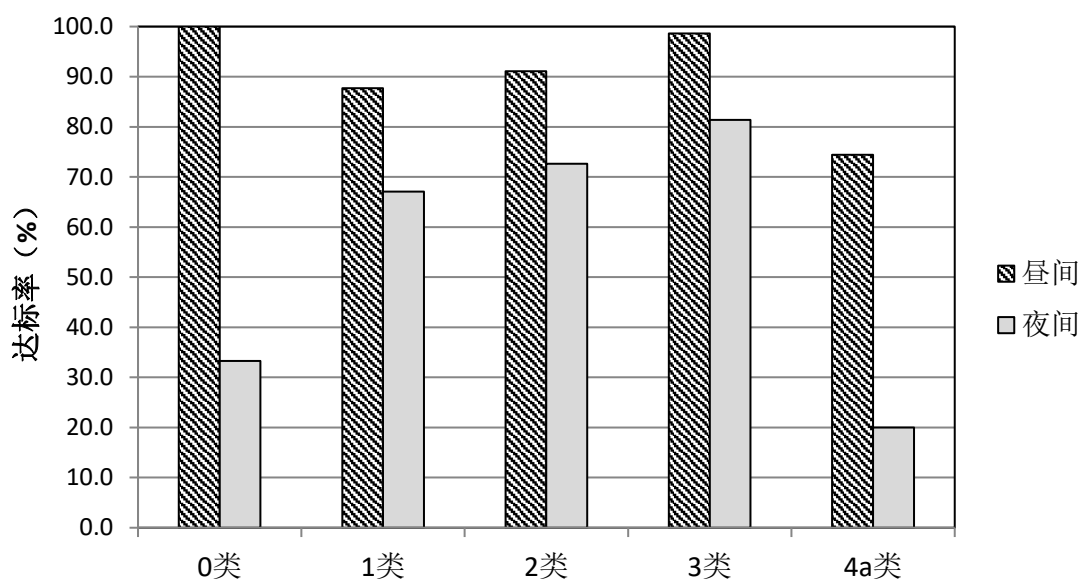


图 1-3 2015年第2季度省会城市各类功能区点次达标率

表 1.4 2015年第2季度省会城市各类功能区点次达标情况

年度 时间	功能区类别	0类		1类		2类		3类		4a类		4b类		总和	
		昼	夜	昼	夜	昼	夜	昼	夜	昼	夜	昼	夜	昼	夜
2015年 第2季度	监测点次	3	3	73	73	146	146	70	70	90	90	1	1	383	383
	达标点次	3	1	64	49	133	106	69	57	67	18	1	1	337	232
	达标率(%)	100.0	33.3	87.7	67.1	91.1	72.6	98.6	81.4	74.4	20.0	/	/	88.0	60.6

本季度省会城市各类功能区昼间/夜间等效声级均值分别为: 0类区
 昼间45dB(A), 夜间44dB(A); 1类区昼间51dB(A), 夜间45dB(A);

2类区昼间 56dB(A)，夜间 49dB(A)；3类区昼间 57dB(A)，夜间 52dB(A)；4a类区昼间 67dB(A)，夜间 62dB(A)；4b类区昼间 61dB(A)，夜间 59dB(A)。见表 1.5。

表 1.5 2015年第2季度省会城市各类功能区昼间/夜间等效声级均值 单位：dB(A)

年度 时间	功能区 类别	0类		1类		2类		3类		4a类		4b类	
		昼	夜	昼	夜	昼	夜	昼	夜	昼	夜	昼	夜
2015年 第2季度	等效声 级均值	45	44	51	45	56	49	57	52	67	62	61	59

从省会城市各类功能区昼间/夜间等效声级均值来看：0类区夜间等效声级均值超过标准限值 4 dB(A)，部分是因受到自然界虫鸣鸟叫声的影响；4a类区夜间等效声级均值超过标准限值 7dB(A)，说明道路两侧区域夜间噪声污染较为严重。

1.1.2 上半年

2015年上半年，31个省会城市各类功能区共监测 1532 点次，昼间、夜间分别 766 点次，各类功能区昼间总达标点次为 680 个，总达标率为 88.8%；夜间总达标点次为 483 个，总点次达标率为 63.1%。总体来看，上半年省会城市功能区昼间点次达标率高于夜间。

对上半年 31 个省会城市各类功能区监测数据分析，得到如下结论：

0类区昼夜各监测 6 点次，昼间点次达标率为 83.3%，夜间为 50.0%；
1类区昼夜各监测 146 点次，昼间点次达标率为 89.0%，夜间为 74.0%；
2类区昼夜各监测 292 点次，昼间点次达标率为 90.4%，夜间为 75.7%；
3类区昼夜各监测 140 点次，昼间点次达标率为 98.6%，夜间为 80.0%；
4a类区昼夜各监测 180 点次，昼间点次达标率为 78.3%，夜间为 21.1%；
4b类区昼夜各监测 2 点次，昼间点次达标率为 100.0%，夜间为 50.0%。

见图 1-4 和表 1.6。

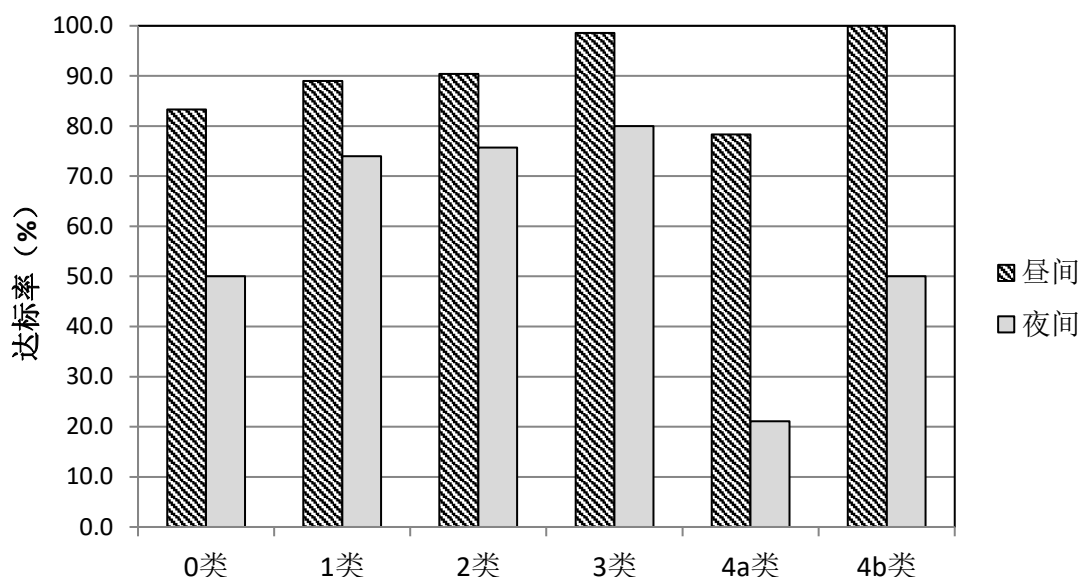


图 1-4 2015 年上半年省会城市各类功能区点次达标率

表 1.6 2015 年上半年省会城市各类功能区点次达标情况

年度时间	功能区类别	0类		1类		2类		3类		4a类		4b类		总和	
		昼	夜	昼	夜	昼	夜	昼	夜	昼	夜	昼	夜	昼	夜
2015 年上半年	监测点次	6	6	146	146	292	292	140	140	180	180	2	2	766	766
	达标点次	5	3	130	108	264	221	138	112	141	38	2	1	680	483
	达标率 (%)	83.3	50.0	89.0	74.0	90.4	75.7	98.6	80.0	78.3	21.1	100.0	50.0	88.8	63.1

1.3 小结

综合分析 2015 年第 2 季度及上半年全国城市及省会城市功能区声环境质量数据，结果如下：

- ① 总体来看，各类功能区声环境质量昼间点次达标率均高于夜间。
- ② 省会城市各类功能区夜间达标率均低于全国平均水平。
- ③ 4a 类区夜间达标率较低，全国城市的该类点次达标率约为 49%，省会城市的该类点次达标率约为 20%。

分析原因，4a 类区（即交通干线两侧一定距离内的区域）夜间超标率高，说明了夜间道路交通噪声污染较为严重。且道路交通噪声也会不同程度的影响到其他各类功能区夜间声环境质量，使夜间声环境质量点次达标率整体低于昼间。建议各有关部门加强对夜间道路交通噪声扰民的管控，改善夜间声环境质量。

2 城市功能区声环境质量与上年同期比较

2.1 全国城市

2.1.1 第2季度

2015年第2季度全国城市各类功能区（不包含4b类）共监测4936点次，上年同期全国城市各类功能区（不包含4b类）共监测4738点次，增加了198点次。监测点次和点次达标率与上年同期比较见表2.1，图2-1。

表 2.1 2015年第2季度全国各类功能区点次达标率同比情况

年度	功能区类别	0类		1类		2类		3类		4a类		4b类	
		昼	夜	昼	夜	昼	夜	昼	夜	昼	夜	昼	夜
2015年 第2季度	监测点次	28	28	586	586	800	800	483	483	571	571	19	19
	达标率(%)	89.3	67.9	86.5	73.4	93.0	82.5	98.1	88.0	91.4	49.2	94.7	57.9
2014年 第2季度	监测点次	28	28	565	565	757	757	470	470	549	549	/	/
	达标率(%)	78.6	67.9	86.6	69.4	91.0	80.1	96.2	87.0	92.7	47.0	/	/
达标率变化(%)		10.7	0.0	-0.1	4.0	2.0	2.4	1.9	1.0	-1.3	2.2	/	/

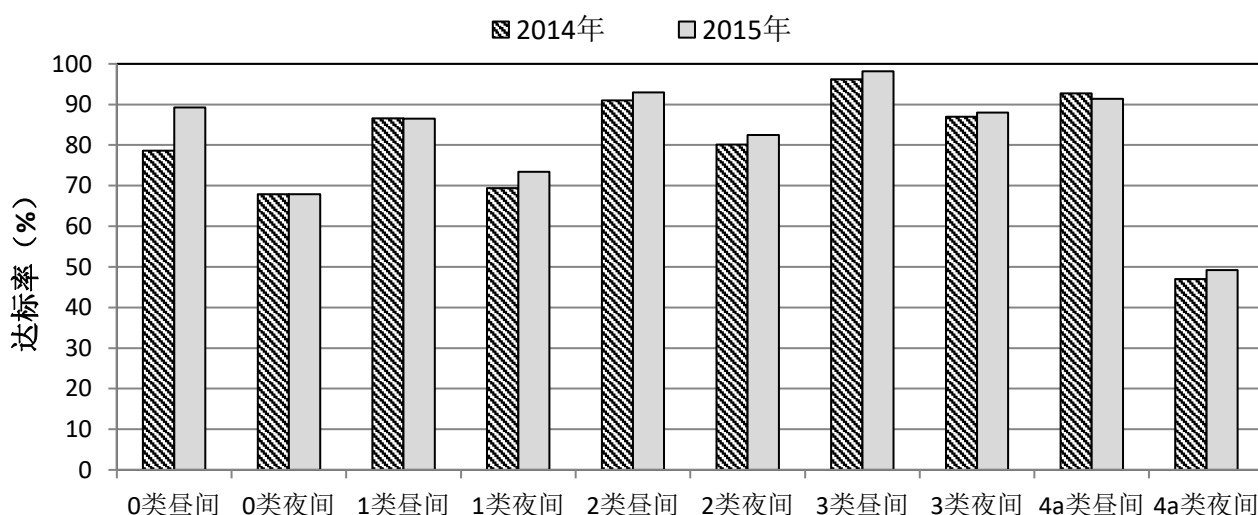


图 2-1 2015年第2季度全国各类功能区点次达标率同比情况

与2014年第2季度相比，全国城市各类功能区点次达标率变化为：0类区昼间监测点次达标率上升10.7个百分点，夜间与上年持平；1类区昼间监测点次达标率下降0.1个百分点，夜间上升4.0个百分点；2类

区昼间监测点次达标率上升 2.0 个百分点，夜间上升 2.4 个百分点；3 类区昼间监测点次达标率上升 1.9 个百分点，夜间上升 1.0 个百分点；4a 类区昼间监测点次达标率下降 1.3 个百分点，夜间上升 2.2 个百分点；4b 类区无 2014 年同期监测数据，暂不比较。

2.1.2 上半年

2015 年上半年全国城市各类功能区（不包含 4b 类）共监测 9828 点次，上年同期全国城市各类功能区（不包含 4b 类）共监测 9450 点次，增加了 378 点次。监测点次和点次达标率与上年同期比较见表 2.2，图 2-2。

表 2.2 2015 年上半年全国各类功能区点次达标率同比情况

年度	功能区类别	0 类		1 类		2 类		3 类		4a 类		4b 类	
		昼	夜	昼	夜	昼	夜	昼	夜	昼	夜	昼	夜
2015 年 上半年	监测点次	56	56	1166	1166	1592	1592	961	961	1139	1139	38	38
	达标率 (%)	87.5	66.1	88.6	75.4	92.9	83.5	97.6	88.4	92.6	49.3	92.1	55.3
2014 年 上半年	监测点次	54	54	1125	1125	1516	1516	934	934	1096	1096	/	/
	达标率 (%)	74.1	63.0	88.0	73.2	91.6	81.3	96.6	87.2	92.2	49.0	/	/
达标率变化 (%)		13.4	3.1	0.6	2.2	1.3	2.2	1.0	1.2	0.4	0.3	/	/

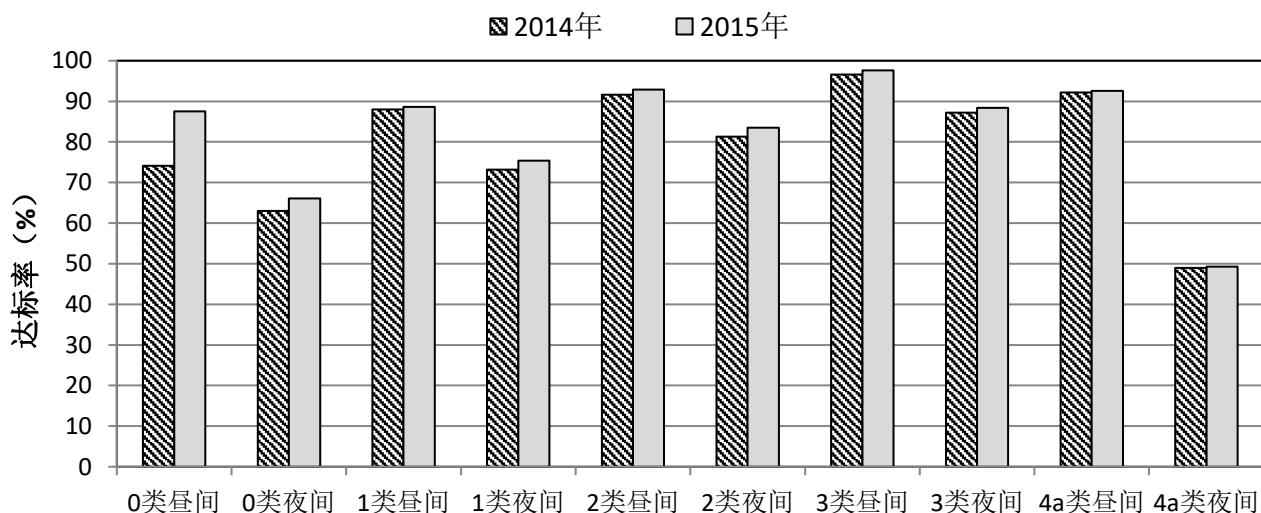


图 2-2 2015 年上半年全国各类功能区点次达标率同比情况

与2014年上半年相比，全国城市各类功能区点次达标率变化为：0类区昼间监测点次达标率上升13.4个百分点，夜间上升3.1个百分点；1类区昼间监测点次达标率上升0.6个百分点，夜间上升2.2个百分点；2类区昼间监测点次达标率上升1.3个百分点，夜间上升2.2个百分点；3类区昼间监测点次达标率上升1.0个百分点，夜间上升1.2个百分点；4a类区昼间监测点次达标率上升0.4个百分点，夜间上升0.3个百分点；4b类区无2014年同期监测数据，暂不比较。

2.2 省会城市

2.2.1 第2季度

2015年第2季度省会城市各类功能区（不包含4b类）共监测764点次，上年同期省会城市各类功能区（不包含4b类）共监测722点次，增加了42点次。监测点次和点次达标率与上年同期比较见表2.3，图2-3。

表 2.3 2015年第2季度省会城市各类功能区点次达标率同比情况

年度	功能区类别	0类		1类		2类		3类		4a类		4b类	
		昼	夜	昼	夜	昼	夜	昼	夜	昼	夜	昼	夜
2015年 第2季度	监测点次	3	3	73	73	146	146	70	70	90	90	1	1
	达标率(%)	100.0	33.3	87.7	67.1	91.1	72.6	98.6	81.4	74.4	20.0	/	/
2014年 第2季度	监测点次	11	11	67	67	137	137	63	63	83	83	/	/
	达标率(%)	9.1	18.2	86.6	65.7	89.1	72.3	95.2	82.5	77.1	26.5	/	/
达标率变化(%)		90.9	15.1	1.1	1.4	2.0	0.3	3.4	-1.1	-2.7	-6.5	/	/

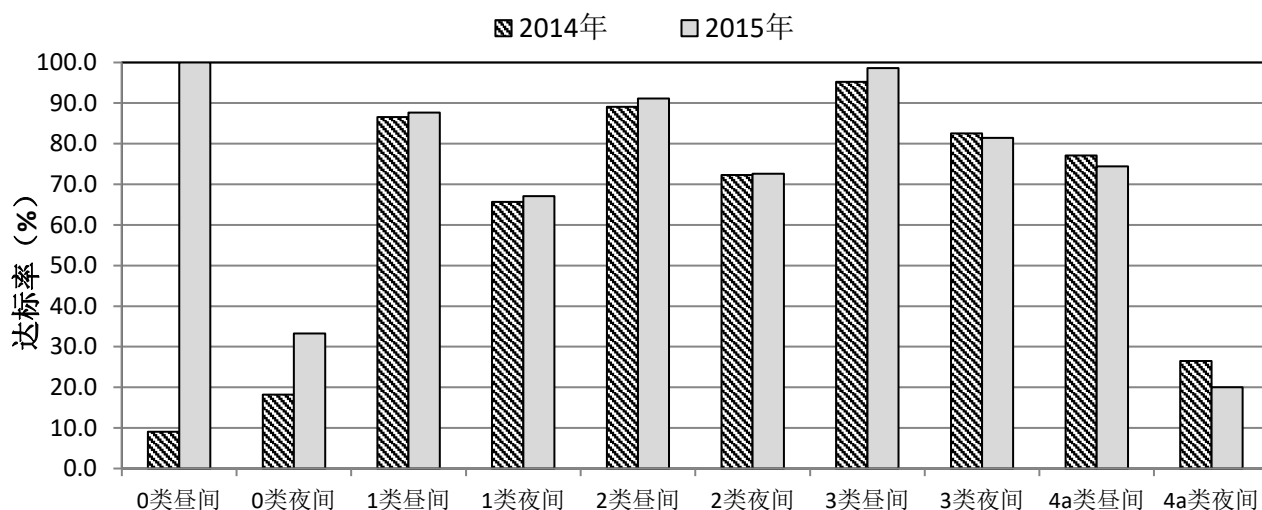


图 2-3 2015 年第 2 季度省会城市各类功能区点次达标率同比情况

与 2014 年第 2 季度相比，省会城市各类功能区点次达标率变化为：
 0 类区昼间监测点次达标率上升 90.9 个百分点，夜间上升 15.1 个百分点；
 1 类区昼间监测点次达标率上升 1.1 个百分点，夜间上升 1.4 个百分点；
 2 类区昼间监测点次达标率上升 2.0 个百分点，夜间上升 0.3 个百分点；
 3 类区昼间监测点次达标率上升 3.4 个百分点，夜间下降 1.1 个百分点；
 4a 类区昼间监测点次达标率下降 2.7 个百分点，夜间下降 6.5 个百分点；
 4b 类区无 2014 年同期监测数据，暂不比较。

2.2.2 上半年

2015 年上半年省会城市各类功能区（不包含 4b 类）共监测 1528 点次，上年同期省会城市各类功能区（不包含 4b 类）共监测 1494 点次，增加了 34 点次。监测点次和点次达标率与上年同期比较见表 2.4，图 2-4。

表 2.4 2015 年上半年省会城市各类功能区点次达标率同比情况

年度	功能区类别	0 类		1 类		2 类		3 类		4a 类		4b 类	
		昼	夜	昼	夜	昼	夜	昼	夜	昼	夜	昼	夜
2015 年 上半年	监测点次	6	6	146	146	292	292	140	140	180	180	2	2
	达标率 (%)	83.3	50.0	89.0	74.0	90.4	75.7	98.6	80.0	78.3	21.1	100.0	50.0
2014 年 上半年	监测点次	15	15	142	142	285	285	133	133	172	172	/	/
	达标率 (%)	20.0	33.3	87.3	69.7	89.1	71.9	94.7	84.2	76.7	26.7	/	/
达标率变化 (%)		63.3	16.7	1.7	4.3	1.3	3.8	3.9	-4.2	1.6	-5.6	/	/

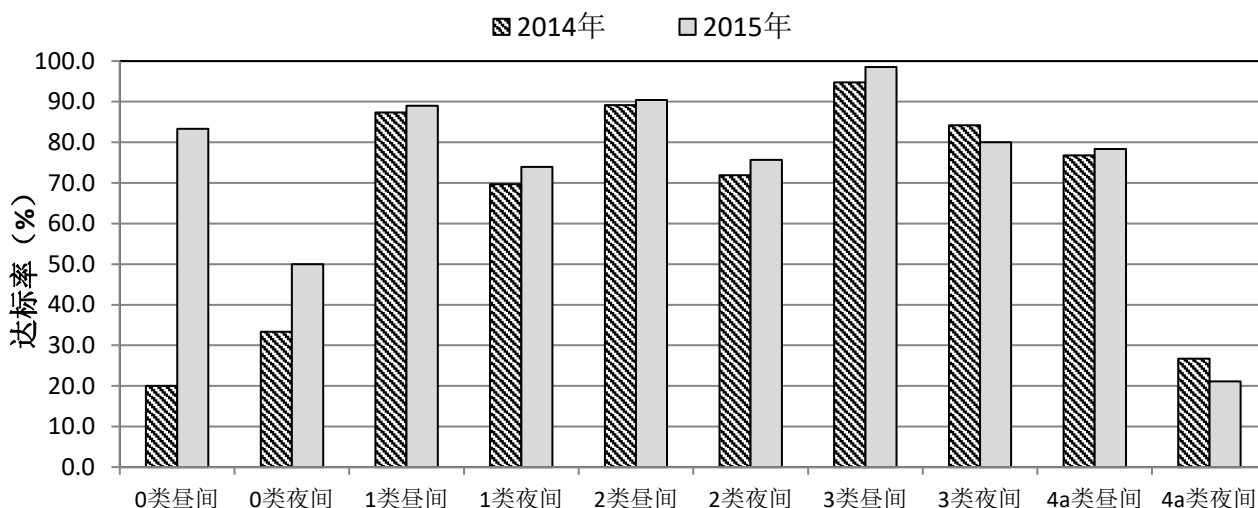


图 2-4 2015 年上半年省会城市各类功能区点次达标率同比情况

与 2014 年上半年相比，省会城市各类功能区点次达标率变化为：0 类区昼间监测点次达标率上升 63.3 个百分点，夜间上升 16.7 个百分点；1 类区昼间监测点次达标率上升 1.7 个百分点，夜间上升 4.3 个百分点；2 类区昼间监测点次达标率上升 1.3 个百分点，夜间上升 3.8 个百分点；3 类区昼间监测点次达标率上升 3.9 个百分点，夜间下降 4.2 个百分点；4a 类区昼间监测点次达标率上升 1.6 个百分点，夜间下降 5.6 个百分点；4b 类区无 2014 年同期监测数据，暂不比较。

2.3 小结

与 2014 年同期比较来看：

① 全国城市第 2 季度除 1 类和 4a 类功能区昼间点次达标率同比下降外，其它各类功能区点次达标率均不同程度上升；上半年各类功能区点次达标率均不同程度上升；

② 省会城市第 2 季度的 3 类功能区夜间、4a 类功能区昼间及夜间点次达标率同比下降，其它功能区均上升；上半年的 3 类、4a 类功能区夜间点次达标率同比下降，其它功能区均上升；

③ 4a 类功能区夜间点次达标率持续偏低，且省会城市 4a 类功能区夜间点次达标率同比下降 5% 以上，有关部门应加强对夜间道路交通噪声的管控。

3 城市功能区声环境质量评价方法

城市功能区声环境质量按照各类功能区所有监测点次的达标率进行评价，即首先各类功能区所有监测点按《声环境质量标准》(GB3096-2008)中相应环境噪声限值进行独立评价(表 3.1)，然后根据《环境噪声监测技术规范 城市声环境常规监测》(HJ 640-2012)中 6.4.4 条的规定，分别统计各类功能区所有监测点次的昼间、夜间达标率。

表 3.1 各类功能区环境噪声限值

单位: dB (A)

功能区类别	0类	1类	2类	3类	4a类	4b类
昼间	≤50	≤55	≤60	≤65	≤70	≤70
夜间	≤40	≤45	≤50	≤55	≤55	≤60

注: 0类区: 指康复疗养区等特别需要安静的区域;

1类区: 指以居民住宅、医疗卫生、文化教育、科研设计、行政办公为主要功能, 需要保持安静的区域;

2类区: 指以商业金融、集市贸易为主要功能, 或者居住、商业、工业混杂, 需要维护住宅安静的区域;

3类区: 指以工业生产、仓储物流为主要功能, 需要防止工业噪声对周围环境产生严重影响的区域;

4类区: 包括 4a 类和 4b 类两种类型, 指交通干线两侧一定距离之内, 需要防止交通噪声对周围环境产生严重影响的区域。4a 类为高速公路、一级公路、二级公路、城市快速路、城市主干路、城市次干路、城市轨道交通(地面段)、内河航道两侧区域; 4b 类为铁路干线两侧区域。

附表 1

附表 1: 2015 年第 2 季度未上报功能区监测数据的城市

省份	未报数城市及地区数	未报数城市及地区	省份	未报数城市及地区数	未报数城市及地区
内蒙古	4	通辽	四川	13	资阳
		呼伦贝尔			阿坝州
		乌兰察布			甘孜州
		锡林郭勒盟			凉山州
河南	1	商丘	贵州	1	黔南州
广东	1	清远	云南	4	临沧
广西	9	桂林			文山州
		防城港			德宏州
		梧州	迪庆州		
		钦州	西藏	昌都地区	
		玉林		山南地区	
		百色		日喀则地区	
		贺州		那曲地区	
		来宾		阿里地区	
崇左	林芝地区				
四川	13	广元	青海	7	海东地区
		遂宁			海北州
		内江			黄南州
		乐山			海南州
		眉山			果洛州
		广安			玉树州
		达州			海西州
		雅安	新疆	1	五家渠
		巴中	/	/	/

附表2

附表2： 2015年第2季度全国城市各类功能区昼间/夜间等效声级均值

单位：dB (A)

省份	报数城市及地区数	城市及地区	0类区			1类区			2类区			3类区			4a类区			4b类区		
			监测点数	Ld	Ln	监测点数	Ld	Ln	监测点数	Ld	Ln	监测点数	Ld	Ln	监测点数	Ld	Ln	监测点数	Ld	Ln
北京市	1	北京	0	/	/	1	50	44	1	58	49	1	55	51	1	71	68	0	/	/
天津市	1	天津	0	/	/	5	52	42	6	57	49	3	57	53	6	65	58	0	/	/
河北	11	石家庄	0	/	/	3	52	42	3	55	45	2	63	58	4	69	60	0	/	/
		唐山	0	/	/	2	51	43	2	56	46	2	59	51	2	67	62	0	/	/
		秦皇岛	1	43	33	2	52	44	1	58	47	1	64	53	2	67	51	0	/	/
		邯郸	0	/	/	2	54	43	3	57	46	2	62	54	2	69	54	0	/	/
		邢台	0	/	/	2	52	40	3	52	44	1	55	48	2	66	53	0	/	/
		保定	0	/	/	1	52	44	1	57	48	1	62	53	2	67	55	0	/	/
		张家口	0	/	/	2	53	44	3	58	49	1	59	51	2	60	53	0	/	/
		承德	0	/	/	3	53	46	6	56	49	1	62	59	1	55	51	0	/	/
		沧州	0	/	/	2	49	44	2	52	45	2	48	44	2	67	61	0	/	/
		廊坊	0	/	/	3	52	43	1	56	50	1	56	48	2	62	52	0	/	/
衡水	0	/	/	2	54	45	3	55	48	1	60	48	1	66	55	0	/	/		
山西	11	太原	0	/	/	3	51	43	2	51	41	2	59	48	2	65	61	0	/	/
		大同	1	50	43	2	57	47	2	55	51	1	62	48	2	64	57	0	/	/
		阳泉	0	/	/	2	53	47	2	54	47	2	53	47	1	66	58	0	/	/
		长治	0	/	/	2	53	46	2	59	48	2	54	44	2	64	55	0	/	/
		晋城	0	/	/	2	53	42	4	56	46	1	59	49	0	/	/	0	/	/
		朔州	0	/	/	4	56	45	1	55	44	1	56	45	1	59	48	0	/	/
		晋中	0	/	/	2	57	54	2	59	54	2	61	58	2	64	60	0	/	/
运城	0	/	/	2	48	40	2	55	46	0	/	/	2	64	54	0	/	/		

省份	报数城市及地区数	城市及地区	0类区			1类区			2类区			3类区			4a类区			4b类区		
			监测点数	Ld	Ln	监测点数	Ld	Ln	监测点数	Ld	Ln	监测点数	Ld	Ln	监测点数	Ld	Ln	监测点数	Ld	Ln
		忻州	0	/	/	5	57	44	2	60	65	1	69	47	0	/	/	0	/	/
		临汾	0	/	/	1	54	43	1	55	53	1	56	50	2	61	55	0	/	/
		吕梁	0	/	/	2	56	49	1	56	48	0	/	/	1	55	47	0	/	/
内蒙古	8	呼和浩特	0	/	/	1	53	45	1	53	46	1	47	43	2	67	57	0	/	/
		包头	0	/	/	2	54	43	2	57	46	2	60	53	2	65	54	0	/	/
		乌海	0	/	/	4	51	43	3	54	47	3	58	51	3	64	50	0	/	/
		赤峰	0	/	/	1	53	43	1	57	48	1	59	48	1	67	53	0	/	/
		鄂尔多斯	0	/	/	5	47	36	3	55	47	0	/	/	2	61	45	0	/	/
		巴彦淖尔	0	/	/	2	52	43	2	53	44	1	59	53	1	64	53	0	/	/
		兴安盟	0	/	/	1	50	36	3	58	49	2	57	53	1	68	64	0	/	/
		阿拉善盟	0	/	/	2	47	42	3	55	46	1	44	42	2	52	46	0	/	/
辽宁	14	沈阳	0	/	/	2	50	41	3	57	47	1	57	52	1	70	55	0	/	/
		大连	1	39	36	1	53	49	1	60	53	1	59	51	2	72	68	0	/	/
		鞍山	0	/	/	2	53	44	1	59	56	1	62	61	2	66	62	0	/	/
		抚顺	1	43	36	1	51	40	1	54	44	1	60	59	1	73	60	0	/	/
		本溪	0	/	/	1	55	44	2	51	55	2	58	52	1	68	59	0	/	/
		丹东	1	32	25	1	52	36	1	54	49	1	50	38	1	64	54	0	/	/
		锦州	0	/	/	1	50	40	1	54	48	1	55	49	1	70	63	0	/	/
		营口	0	/	/	1	53	44	1	57	47	1	59	50	2	66	53	0	/	/
		阜新	0	/	/	1	47	44	1	55	49	1	57	50	2	66	57	0	/	/
		辽阳	0	/	/	1	55	42	1	58	50	1	58	55	1	66	53	0	/	/
		盘锦	0	/	/	2	49	42	3	52	46	1	51	46	2	60	52	0	/	/
		铁岭	0	/	/	1	48	44	1	48	45	1	51	46	2	64	56	0	/	/
朝阳	0	/	/	1	51	41	1	53	43	1	55	47	1	66	57	0	/	/		

省份	报数城市及地区数	城市及地区	0类区			1类区			2类区			3类区			4a类区			4b类区		
			监测点数	Ld	Ln	监测点数	Ld	Ln	监测点数	Ld	Ln	监测点数	Ld	Ln	监测点数	Ld	Ln	监测点数	Ld	Ln
		葫芦岛	0	/	/	1	46	38	1	59	50	1	63	55	1	68	52	0	/	/
吉林	9	长春	1	44	42	4	48	44	3	55	46	4	50	48	3	62	57	1	61	59
		吉林	0	/	/	5	51	47	4	54	50	3	55	51	3	68	64	2	65	62
		四平	0	/	/	2	58	46	2	65	55	3	58	51	3	73	64	1	61	63
		辽源	0	/	/	2	53	43	4	53	47	2	54	46	2	60	50	1	62	51
		通化	0	/	/	2	42	36	3	41	35	3	60	51	2	58	51	1	61	55
		白山	0	/	/	2	50	45	3	59	53	2	63	57	3	62	57	1	64	62
		松原	0	/	/	4	55	43	2	60	49	2	63	52	2	66	57	1	66	65
		白城	0	/	/	3	53	43	2	57	48	2	57	51	3	65	55	1	65	64
		延边朝鲜族自治州	0	/	/	3	56	44	2	58	49	2	60	52	3	68	58	1	74	62
黑龙江	13	哈尔滨	0	/	/	3	56	49	6	57	48	4	55	51	4	72	66	0	/	/
		齐齐哈尔	0	/	/	4	53	45	4	57	49	4	56	48	4	69	62	1	66	65
		鸡西	0	/	/	2	45	39	2	58	50	1	60	51	2	61	52	0	/	/
		鹤岗	0	/	/	2	56	49	3	56	48	2	59	48	2	64	52	0	/	/
		双鸭山	0	/	/	1	55	48	1	60	52	1	66	60	1	70	61	0	/	/
		大庆	0	/	/	2	55	42	2	59	48	2	62	49	2	69	56	0	/	/
		伊春	1	44	38	2	51	42	1	56	47	1	58	39	1	59	52	0	/	/
		佳木斯	1	51	47	1	56	48	1	61	53	1	66	59	2	71	64	0	/	/
		七台河	0	/	/	1	53	45	1	58	46	1	62	54	2	67	55	0	/	/
		牡丹江	0	/	/	3	57	53	3	60	50	1	51	40	2	65	64	0	/	/
		黑河	0	/	/	1	49	42	1	52	46	1	55	49	2	61	51	0	/	/
		绥化	0	/	/	3	55	52	2	54	52	2	54	52	0	/	/	0	/	/
大兴安岭地	0	/	/	3	52	42	2	56	46	1	62	52	1	65	53	0	/	/		

省份	报数城市及地区数	城市及地区	0类区			1类区			2类区			3类区			4a类区			4b类区		
			监测点数	Ld	Ln	监测点数	Ld	Ln	监测点数	Ld	Ln	监测点数	Ld	Ln	监测点数	Ld	Ln	监测点数	Ld	Ln
		区																		
上海市	1	上海	0	/	/	9	54	45	19	54	47	15	57	51	13	64	59	0	/	/
江苏	13	南京	0	/	/	3	52	45	14	55	48	1	53	46	6	64	54	0	/	/
		无锡	0	/	/	2	53	46	8	52	46	3	55	49	2	60	53	1	68	56
		徐州	0	/	/	4	51	44	4	55	47	4	59	51	3	67	54	1	66	55
		常州	0	/	/	2	51	44	6	55	46	4	56	52	2	63	54	2	61	51
		苏州	0	/	/	4	53	46	4	58	48	4	56	51	4	60	55	0	/	/
		南通	0	/	/	3	54	48	3	57	48	2	57	55	3	67	61	0	/	/
		连云港	0	/	/	3	50	44	3	55	47	2	58	54	2	62	55	0	/	/
		淮安	0	/	/	3	51	43	3	55	47	3	60	50	3	64	52	0	/	/
		盐城	0	/	/	3	53	44	2	58	46	3	63	53	2	68	54	0	/	/
		扬州	0	/	/	3	48	43	2	54	46	2	59	48	3	60	53	0	/	/
		镇江	0	/	/	3	53	42	4	57	48	3	60	52	2	67	56	0	/	/
		泰州	0	/	/	2	51	43	3	54	46	2	56	49	3	63	52	0	/	/
		宿迁	0	/	/	2	51	45	1	53	47	1	59	52	6	57	50	0	/	/
浙江	11	杭州	1	43	40	5	53	46	10	55	50	3	61	52	4	60	54	0	/	/
		宁波	0	/	/	1	54	45	2	54	47	1	62	57	2	69	64	0	/	/
		温州	0	/	/	3	51	45	5	54	48	4	58	54	3	62	59	0	/	/
		嘉兴	0	/	/	3	60	54	3	65	59	3	59	53	2	69	72	0	/	/
		湖州	0	/	/	4	55	44	4	55	45	3	58	49	4	56	44	0	/	/
		绍兴	0	/	/	2	51	43	5	55	50	2	56	55	2	65	60	0	/	/
		金华	0	/	/	3	54	45	3	57	45	2	61	44	2	61	58	0	/	/
		衢州	0	/	/	2	58	47	3	60	52	2	68	65	3	63	55	0	/	/
舟山	0	/	/	3	51	42	3	56	45	3	59	51	3	63	53	0	/	/		

省份	报数城市及地区数	城市及地区	0类区			1类区			2类区			3类区			4a类区			4b类区		
			监测点数	Ld	Ln	监测点数	Ld	Ln	监测点数	Ld	Ln	监测点数	Ld	Ln	监测点数	Ld	Ln	监测点数	Ld	Ln
		台州	0	/	/	3	50	44	4	59	52	4	61	53	4	60	54	0	/	/
		丽水	0	/	/	1	52	46	4	55	49	1	58	54	1	66	61	0	/	/
安徽	16	合肥	0	/	/	2	48	43	11	54	51	1	55	51	1	68	60	0	/	/
		芜湖	0	/	/	1	52	43	5	54	47	2	61	49	1	65	52	1	66	58
		蚌埠	0	/	/	2	55	47	3	60	51	4	64	53	1	67	62	0	/	/
		淮南	1	47	38	2	51	47	3	63	52	2	56	52	2	65	59	0	/	/
		马鞍山	0	/	/	3	49	44	3	55	49	2	57	54	2	66	60	0	/	/
		淮北	0	/	/	3	47	40	3	55	44	2	47	41	2	72	68	0	/	/
		铜陵	0	/	/	3	54	47	1	60	51	2	54	50	1	73	61	0	/	/
		安庆	0	/	/	3	53	46	3	56	47	2	51	47	2	68	60	0	/	/
		黄山	0	/	/	2	47	39	3	52	46	1	55	42	1	63	56	0	/	/
		滁州	1	46	36	1	48	44	2	52	46	1	58	53	2	62	53	0	/	/
		阜阳	0	/	/	2	52	40	2	52	43	2	56	50	1	60	53	0	/	/
		宿州	0	/	/	3	55	48	1	65	57	2	54	46	1	52	46	0	/	/
		六安	0	/	/	4	51	41	2	52	41	2	53	46	2	69	59	0	/	/
		亳州	0	/	/	0	/	/	5	50	42	3	49	49	0	/	/	0	/	/
		池州	0	/	/	3	55	45	3	53	48	1	58	49	0	/	/	0	/	/
		宣城	0	/	/	1	52	43	3	53	48	2	52	50	1	61	54	0	/	/
福建	9	福州	0	/	/	1	54	48	1	57	49	1	63	54	2	70	65	0	/	/
		厦门	0	/	/	4	50	45	7	55	46	5	57	53	4	68	61	0	/	/
		莆田	0	/	/	1	53	45	1	58	49	1	64	54	1	67	60	0	/	/
		三明	0	/	/	1	49	40	1	61	45	1	60	51	2	68	63	0	/	/
		泉州	0	/	/	1	50	46	1	56	46	1	57	51	1	70	66	0	/	/
		漳州	0	/	/	0	/	/	1	59	48	1	51	44	1	58	52	0	/	/

省份	报数城市及地区数	城市及地区	0类区			1类区			2类区			3类区			4a类区			4b类区		
			监测点数	Ld	Ln	监测点数	Ld	Ln	监测点数	Ld	Ln	监测点数	Ld	Ln	监测点数	Ld	Ln	监测点数	Ld	Ln
		南平	0	/	/	0	/	/	2	58	48	1	55	46	1	67	54	0	/	/
		龙岩	0	/	/	0	/	/	4	55	46	1	51	45	1	67	53	1	55	47
		宁德	0	/	/	1	51	45	2	54	46	1	63	52	2	63	54	0	/	/
江西	11	南昌	0	/	/	4	50	44	8	53	47	4	57	50	4	66	62	0	/	/
		景德镇	1	48	38	2	53	43	3	58	48	2	63	53	2	67	53	0	/	/
		萍乡	0	/	/	3	52	45	3	54	47	2	58	52	2	63	53	0	/	/
		九江	0	/	/	3	53	45	2	55	45	2	57	47	3	59	47	0	/	/
		新余	0	/	/	3	52	43	3	53	44	2	59	57	2	61	55	0	/	/
		鹰潭	0	/	/	2	53	44	2	56	46	1	61	52	2	61	51	0	/	/
		赣州	0	/	/	3	51	41	5	52	42	7	58	48	2	65	54	0	/	/
		吉安	0	/	/	2	54	42	3	57	47	2	62	51	3	65	53	0	/	/
		宜春	0	/	/	3	50	42	3	51	46	2	55	46	2	67	53	0	/	/
		抚州	0	/	/	2	53	43	5	55	46	2	61	52	1	66	53	0	/	/
		上饶	0	/	/	1	49	43	5	50	42	3	52	47	1	57	45	0	/	/
山东	17	济南	0	/	/	3	51	40	2	54	44	2	58	55	2	68	65	0	/	/
		青岛	1	48	40	6	53	45	6	59	53	3	62	53	9	64	59	0	/	/
		淄博	0	/	/	6	52	45	5	56	48	6	60	52	0	/	/	0	/	/
		枣庄	0	/	/	1	53	40	3	56	46	1	63	52	2	66	58	0	/	/
		东营	0	/	/	4	54	44	4	59	49	0	/	/	0	/	/	0	/	/
		烟台	1	50	45	1	54	49	2	52	46	2	51	44	3	60	55	0	/	/
		潍坊	0	/	/	4	52	43	4	56	47	4	57	48	8	64	56	0	/	/
		济宁	0	/	/	2	49	44	2	57	50	1	56	51	2	67	61	0	/	/
		泰安	0	/	/	3	52	41	3	56	50	1	56	52	1	69	63	0	/	/
威海	1	46	39	3	53	44	3	55	47	2	62	52	1	66	54	0	/	/		

省份	报数城市及地区数	城市及地区	0类区			1类区			2类区			3类区			4a类区			4b类区		
			监测点数	Ld	Ln	监测点数	Ld	Ln	监测点数	Ld	Ln	监测点数	Ld	Ln	监测点数	Ld	Ln	监测点数	Ld	Ln
		日照	0	/	/	3	52	43	5	53	46	1	60	51	1	61	52	0	/	/
		莱芜	0	/	/	1	54	49	2	51	45	1	47	39	2	59	54	0	/	/
		临沂	0	/	/	1	55	45	0	/	/	1	60	50	2	65	53	0	/	/
		德州	0	/	/	3	53	44	3	58	49	2	62	54	2	64	54	0	/	/
		聊城	0	/	/	1	41	39	1	48	39	1	52	45	1	54	48	0	/	/
		滨州	0	/	/	3	50	44	2	55	42	1	53	45	2	54	44	0	/	/
		菏泽	0	/	/	0	/	/	7	54	46	3	62	51	0	/	/	0	/	/
河南	16	郑州	0	/	/	1	51	47	1	66	62	1	65	53	1	71	69	0	/	/
		开封	0	/	/	1	51	44	1	56	46	1	56	50	1	62	57	0	/	/
		洛阳	0	/	/	1	51	41	1	53	43	1	54	43	1	64	58	0	/	/
		平顶山	0	/	/	2	61	59	2	62	51	2	54	53	0	/	/	0	/	/
		安阳	0	/	/	1	48	42	1	51	46	1	61	44	1	62	55	0	/	/
		鹤壁	0	/	/	1	41	36	1	52	43	1	55	49	1	62	54	0	/	/
		新乡	0	/	/	1	49	43	2	55	47	1	61	49	2	66	56	0	/	/
		焦作	0	/	/	1	54	44	1	82	46	1	54	49	1	66	62	0	/	/
		濮阳	0	/	/	1	51	42	1	53	46	1	58	52	1	65	53	0	/	/
		许昌	0	/	/	1	49	41	2	54	44	1	56	45	0	/	/	0	/	/
		漯河	0	/	/	2	53	44	2	56	50	1	64	49	1	63	50	0	/	/
		三门峡	1	50	35	1	56	51	1	60	52	1	62	57	0	/	/	0	/	/
		南阳	0	/	/	1	51	45	1	53	46	1	54	48	1	55	49	0	/	/
		信阳	0	/	/	1	51	46	1	55	47	1	55	48	1	66	58	0	/	/
		周口	0	/	/	1	54	43	2	55	46	1	57	50	1	61	54	0	/	/
驻马店	0	/	/	1	50	42	1	61	55	1	63	57	1	64	58	0	/	/		
湖北	13	武汉	0	/	/	1	43	40	4	55	50	4	56	52	3	71	68	0	/	/

省份	报数城市及地区数	城市及地区	0类区			1类区			2类区			3类区			4a类区			4b类区		
			监测点数	Ld	Ln	监测点数	Ld	Ln	监测点数	Ld	Ln	监测点数	Ld	Ln	监测点数	Ld	Ln	监测点数	Ld	Ln
		黄石	1	47	45	1	53	50	2	56	46	1	68	68	3	70	65	0	/	/
		十堰	0	/	/	1	49	39	2	55	45	3	60	52	2	63	53	0	/	/
		宜昌	0	/	/	1	57	51	2	59	52	1	56	51	2	67	62	0	/	/
		襄阳	0	/	/	3	50	44	4	54	47	1	55	51	3	63	59	0	/	/
		鄂州	0	/	/	1	55	45	2	57	47	1	60	55	2	68	59	0	/	/
		荆门	0	/	/	1	54	44	1	65	45	1	73	66	2	69	64	0	/	/
		孝感	1	53	43	1	52	41	2	53	45	1	54	47	1	56	52	0	/	/
		荆州	1	36	33	1	49	43	1	55	49	1	57	50	2	64	59	0	/	/
		黄冈	0	/	/	2	51	43	2	53	43	2	57	46	2	72	66	0	/	/
		咸宁	1	45	34	1	51	42	1	54	43	2	59	49	1	66	53	0	/	/
		随州	0	/	/	1	53	43	1	53	43	2	50	41	0	/	/	0	/	/
		恩施	0	/	/	1	52	42	1	55	42	1	64	42	1	64	53	0	/	/
湖南	14	长沙	0	/	/	1	51	44	8	56	51	2	62	52	4	68	65	0	/	/
		株洲	0	/	/	2	52	47	6	54	47	6	59	51	1	62	56	0	/	/
		湘潭	0	/	/	1	54	51	5	54	45	2	63	53	2	67	63	0	/	/
		衡阳	1	37	32	5	46	40	3	53	40	5	54	47	1	63	46	0	/	/
		邵阳	0	/	/	2	53	43	3	53	44	2	59	52	2	64	52	1	67	52
		岳阳	0	/	/	1	58	55	7	55	51	1	57	58	1	64	58	0	/	/
		常德	0	/	/	2	44	38	3	51	40	2	50	44	3	60	55	0	/	/
		张家界	0	/	/	2	39	36	2	45	37	1	41	35	2	52	50	0	/	/
		益阳	0	/	/	3	52	44	3	56	47	2	54	53	2	59	53	0	/	/
		郴州	0	/	/	3	52	46	4	52	44	2	53	53	1	59	55	0	/	/
		永州	0	/	/	2	52	35	4	54	48	4	57	52	0	/	/	0	/	/
		怀化	0	/	/	1	52	43	1	58	51	1	59	52	1	56	52	0	/	/

省份	报数城市及地区数	城市及地区	0类区			1类区			2类区			3类区			4a类区			4b类区		
			监测点数	Ld	Ln	监测点数	Ld	Ln	监测点数	Ld	Ln	监测点数	Ld	Ln	监测点数	Ld	Ln	监测点数	Ld	Ln
		娄底	0	/	/	2	53	43	4	57	44	2	62	49	2	71	54	0	/	/
		湘西土家族苗族自治州	1	41	35	2	53	47	1	52	38	2	53	46	1	67	59	0	/	/
广东	20	广州	0	/	/	2	52	43	5	60	50	2	59	50	2	73	69	0	/	/
		韶关	0	/	/	1	48	39	1	55	44	1	57	50	1	64	58	0	/	/
		深圳	0	/	/	3	56	54	8	56	51	6	60	53	4	67	62	0	/	/
		珠海	0	/	/	1	52	46	5	53	46	2	59	50	2	67	53	0	/	/
		汕头	1	40	37	1	55	50	10	56	49	4	57	51	4	67	61	0	/	/
		佛山	0	/	/	4	57	45	7	57	50	3	63	55	3	66	58	0	/	/
		江门	0	/	/	2	53	44	2	56	46	1	52	46	3	66	59	0	/	/
		湛江	0	/	/	3	54	48	4	58	50	6	61	51	2	67	63	0	/	/
		茂名	0	/	/	1	51	48	1	54	50	1	55	49	2	67	62	0	/	/
		肇庆	1	49	38	1	60	46	1	59	51	1	64	55	2	69	54	0	/	/
		惠州	0	/	/	3	53	43	8	54	46	1	57	48	3	63	54	0	/	/
		梅州	0	/	/	1	51	44	1	46	45	1	56	45	2	61	54	0	/	/
		汕尾	0	/	/	1	52	44	1	57	46	1	63	50	2	67	54	0	/	/
		河源	0	/	/	2	53	39	3	58	44	1	63	48	2	69	52	0	/	/
		阳江	0	/	/	1	53	41	1	56	44	1	63	52	2	67	54	0	/	/
		东莞	0	/	/	2	57	48	3	58	50	1	60	51	3	68	57	0	/	/
		中山	0	/	/	1	54	44	1	61	53	1	64	53	1	67	57	1	70	52
		潮州	0	/	/	1	51	49	1	56	53	1	58	54	2	68	61	0	/	/
		揭阳	0	/	/	2	53	46	5	55	46	3	58	47	3	64	56	0	/	/
		云浮	0	/	/	2	55	44	2	60	48	1	63	54	1	69	54	0	/	/
广西	5	南宁	0	/	/	1	49	44	3	60	47	1	63	57	2	64	59	0	/	/

省份	报数城市及地区数	城市及地区	0类区			1类区			2类区			3类区			4a类区			4b类区		
			监测点数	Ld	Ln	监测点数	Ld	Ln	监测点数	Ld	Ln	监测点数	Ld	Ln	监测点数	Ld	Ln	监测点数	Ld	Ln
		柳州	0	/	/	1	49	40	3	53	45	1	62	52	1	58	49	0	/	/
		北海	0	/	/	2	49	40	1	54	45	1	58	51	1	65	54	0	/	/
		贵港	0	/	/	2	59	49	2	57	43	2	61	53	2	65	45	0	/	/
		河池	0	/	/	1	46	45	1	52	49	1	52	50	1	63	51	0	/	/
海南	2	海口	0	/	/	1	48	42	1	55	46	1	60	55	1	64	60	0	/	/
		三亚	0	/	/	2	47	39	5	55	47	0	/	/	2	61	56	0	/	/
重庆市	1	重庆	0	/	/	3	52	51	11	55	53	4	55	52	4	66	62	0	/	/
四川	8	成都	0	/	/	1	53	50	1	60	55	1	54	50	2	67	63	0	/	/
		自贡	0	/	/	1	46	31	4	55	38	1	54	40	2	61	59	0	/	/
		攀枝花	0	/	/	1	49	48	1	51	44	1	50	49	2	66	60	0	/	/
		泸州	0	/	/	1	54	50	3	52	47	1	58	52	2	71	62	0	/	/
		德阳	0	/	/	1	47	41	2	51	44	1	60	51	2	66	53	0	/	/
		绵阳	0	/	/	1	52	44	3	56	46	1	55	47	2	68	56	0	/	/
		南充	0	/	/	2	50	43	4	56	46	2	57	51	2	59	49	0	/	/
		宜宾	0	/	/	2	50	45	3	56	47	2	58	55	3	67	61	0	/	/
贵州	8	贵阳	0	/	/	1	51	46	1	55	51	1	59	54	1	69	59	0	/	/
		六盘水	0	/	/	1	53	48	1	54	49	1	55	52	2	61	56	0	/	/
		毕节	0	/	/	2	50	38	3	55	47	0	/	/	2	69	65	0	/	/
		遵义	0	/	/	1	48	39	1	51	46	1	62	56	1	70	68	0	/	/
		铜仁地区	0	/	/	1	47	37	1	55	42	1	48	39	1	51	39	0	/	/
		黔西南州	0	/	/	1	38	30	1	49	36	1	61	38	1	67	61	0	/	/
		安顺	0	/	/	1	43	33	1	45	34	1	44	46	1	61	55	0	/	/
		黔东南州	0	/	/	1	49	43	1	45	44	1	53	46	1	56	45	0	/	/
云南	12	昆明	0	/	/	2	46	37	3	51	48	1	55	49	2	65	62	0	/	/

省份	报数城市及地区数	城市及地区	0类区			1类区			2类区			3类区			4a类区			4b类区		
			监测点数	Ld	Ln	监测点数	Ld	Ln	监测点数	Ld	Ln	监测点数	Ld	Ln	监测点数	Ld	Ln	监测点数	Ld	Ln
		曲靖	0	/	/	1	47	40	2	45	43	1	48	32	1	56	45	0	/	/
		玉溪	0	/	/	2	52	43	2	53	45	1	59	52	2	61	52	0	/	/
		保山	0	/	/	1	44	38	5	47	40	0	/	/	0	/	/	0	/	/
		昭通	0	/	/	1	53	43	2	52	47	1	58	55	1	60	56	0	/	/
		丽江	0	/	/	2	52	43	1	56	48	0	/	/	1	61	52	0	/	/
		普洱	0	/	/	0	/	/	2	45	40	0	/	/	1	48	40	0	/	/
		楚雄州	0	/	/	2	47	38	2	52	46	0	/	/	0	/	/	0	/	/
		红河州	1	52	54	2	52	41	5	55	47	2	50	46	3	56	46	0	/	/
		西双版纳州	0	/	/	1	49	43	1	46	43	0	/	/	1	47	46	0	/	/
		大理州	0	/	/	1	52	53	1	57	38	1	59	53	2	68	62	0	/	/
怒江州	0	/	/	4	55	45	1	57	43	0	/	/	0	/	/	0	/	/		
西藏	1	拉萨	0	/	/	1	44	39	2	49	43	0	/	/	1	63	57	0	/	/
陕西	10	西安	1	49	49	1	56	50	3	58	49	1	62	57	2	68	63	0	/	/
		铜川	0	/	/	1	53	45	4	56	47	1	59	54	2	61	51	0	/	/
		宝鸡	0	/	/	2	53	43	3	55	47	2	60	52	3	66	56	0	/	/
		咸阳	0	/	/	2	56	46	2	57	47	2	62	52	2	64	53	0	/	/
		渭南	0	/	/	1	50	40	2	55	46	1	60	50	2	63	49	0	/	/
		延安	1	43	39	1	57	49	1	55	47	1	63	52	2	60	52	0	/	/
		汉中	0	/	/	3	50	37	3	57	50	1	63	62	3	64	55	0	/	/
		榆林	0	/	/	3	53	45	1	52	46	1	50	48	2	66	57	0	/	/
		安康	0	/	/	1	51	43	1	58	49	1	56	50	2	64	52	0	/	/
商洛	0	/	/	1	48	38	2	54	45	1	56	42	2	59	43	0	/	/		
甘肃	14	兰州	0	/	/	1	58	50	3	60	54	1	56	54	2	67	63	0	/	/
		嘉峪关	0	/	/	1	48	40	2	51	46	1	62	53	6	54	48	0	/	/

省份	报数城市及地区数	城市及地区	0类区			1类区			2类区			3类区			4a类区			4b类区		
			监测点数	Ld	Ln	监测点数	Ld	Ln	监测点数	Ld	Ln	监测点数	Ld	Ln	监测点数	Ld	Ln	监测点数	Ld	Ln
		金昌	0	/	/	2	51	42	2	53	44	1	59	48	2	64	56	0	/	/
		白银	0	/	/	2	60	58	1	55	42	2	61	51	2	64	57	0	/	/
		天水	0	/	/	1	50	45	6	54	47	1	60	52	2	65	57	0	/	/
		武威	0	/	/	3	52	42	3	55	45	1	56	45	3	66	54	0	/	/
		张掖	0	/	/	4	54	47	2	52	45	1	52	46	3	67	56	0	/	/
		平凉	0	/	/	1	52	40	3	50	40	1	55	47	3	63	55	0	/	/
		酒泉	0	/	/	3	52	43	3	55	47	2	53	44	2	59	44	0	/	/
		庆阳	0	/	/	2	52	43	2	58	53	1	66	60	2	70	65	0	/	/
		定西	0	/	/	3	55	43	1	57	47	1	59	48	2	68	56	0	/	/
		陇南	0	/	/	0	/	/	4	57	46	1	56	44	3	65	53	0	/	/
		临夏回族自治州	0	/	/	2	50	43	2	56	47	1	59	55	2	72	53	0	/	/
甘南藏族自治州	0	/	/	4	56	46	2	51	38	1	59	48	0	/	/	0	/	/		
青海	1	西宁	0	/	/	1	60	49	1	57	49	1	56	47	2	71	65	0	/	/
宁夏	5	银川	0	/	/	3	55	43	2	53	48	2	56	54	3	65	55	0	/	/
		石嘴山	0	/	/	1	50	40	2	58	47	1	60	54	2	63	52	0	/	/
		吴忠	0	/	/	2	51	42	1	53	45	1	52	45	2	57	50	0	/	/
		固原	0	/	/	3	46	34	2	51	40	2	52	43	2	64	49	0	/	/
		中卫	0	/	/	1	54	37	1	60	51	1	53	42	2	60	54	0	/	/
新疆	15	乌鲁木齐	0	/	/	3	52	47	7	52	48	2	58	48	3	70	68	0	/	/
		克拉玛依	0	/	/	3	50	40	5	57	47	4	57	48	4	64	55	0	/	/
		吐鲁番地区	0	/	/	2	52	43	3	52	48	0	/	/	2	61	57	0	/	/
		哈密地区	0	/	/	3	45	42	1	61	54	1	57	58	1	64	60	0	/	/

省份	报数城市及地区数	城市及地区	0类区			1类区			2类区			3类区			4a类区			4b类区		
			监测点数	Ld	Ln	监测点数	Ld	Ln	监测点数	Ld	Ln	监测点数	Ld	Ln	监测点数	Ld	Ln	监测点数	Ld	Ln
		昌吉回族自治州	0	/	/	4	49	44	1	57	46	1	58	52	2	61	54	0	/	/
		博尔塔拉蒙古自治州	0	/	/	2	48	41	3	53	49	1	54	52	1	51	47	0	/	/
		巴音郭楞蒙古自治州	0	/	/	4	52	44	2	52	47	1	49	55	3	64	60	0	/	/
		阿克苏地区	0	/	/	2	42	37	2	45	39	2	49	45	2	57	52	0	/	/
		克孜勒苏柯尔克孜自治州	0	/	/	3	51	46	3	54	46	0	/	/	2	56	49	0	/	/
		喀什地区	0	/	/	2	52	52	3	59	53	1	56	57	2	60	58	0	/	/
		和田地区	1	48	42	1	52	43	1	64	57	0	/	/	2	65	60	0	/	/
		伊犁州	0	/	/	3	50	45	2	51	46	1	56	58	2	67	64	0	/	/
		塔城地区	0	/	/	3	46	44	2	47	44	0	/	/	1	71	63	0	/	/
		阿勒泰地区	0	/	/	3	49	44	2	53	46	0	/	/	2	64	58	0	/	/
		石河子	0	/	/	2	50	44	1	53	43	2	55	53	2	64	59	0	/	/
合计	291	/	28	45	39	586	52	44	800	55	47	483	58	50	571	64	56	19	65	58

2015年第2季度城市功能区声环境质量报告

地址：北京市朝阳区安外大羊坊8号（乙）

邮编：100012

电话：010 - 84923563 , 84923202

传真：010 - 84923324 , 84923202

网址：www.cnemc.cn

邮箱：physics@cnemc.cn

