

# 城市功能区声环境质量报告

2015 年第 1 季度

中国环境监测总站

二〇一五年四月



# 目 录

概述.....	1
1 城市功能区声环境质量状况 .....	1
1.1 全国城市功能区声环境质量 .....	1
1.2 省会城市功能区声环境质量 .....	3
1.3 城市功能区声环境质量小结 .....	5
2 城市功能区声环境质量状况与上年同期比较 .....	6
2.1 全国城市功能区声环境质量状况与上年同期比较 .....	6
2.2 省会城市功能区声环境质量状况与上年同期比较 .....	7
2.3 与上年同期比较小结 .....	8
3 城市功能区声环境质量评价方法 .....	9
附表.....	10

## 概述

2015 年第 1 季度，全国共有 287 个地级以上城市对功能区声环境质量进行了监测，占应上报城市总数的 84.9%。

本季度全国城市各类功能区共监测 4930 点次，昼间、夜间各 2465 点次。各类功能区昼间总达标点次为 2299 个，总点次达标率为 93.3%；夜间总达标点次为 1852 个，总点次达标率为 75.1%。

本季度 31 个省会城市各类功能区共监测 766 点次，昼间、夜间各 383 点次。各类功能区昼间总达标点次为 343 个，总点次达标率为 89.6%；夜间总达标点次为 251 个，总点次达标率为 65.5%。

从本季度监测数据总体上看：全国城市各类功能区噪声监测点次昼间达标率均高于夜间，4 类区夜间监测点次达标率均低于其它各类功能区；省会城市各类功能区昼间、夜间监测点次达标率基本都低于全国平均水平。

与 2014 年同期比较来看：全国城市除 4a 类功能区夜间监测点次达标率下降外，其它各类功能区监测点次达标率均不同程度上升；省会城市各类功能区监测点次达标率变化幅度较大，0 类、3 类和 4a 类功能区夜间监测点次达标率下降；交通干线两侧周围区域（4a 类）监测点次达标率持续偏低，全国城市夜间点次达标率只有 49.5%，省会城市夜间点次达标率只有 22.2%。

由于连续 3 个季度省会城市各类功能区昼间、夜间监测点次达标率持续低于全国平均水平，为此，建议省会城市各有关部门加强夜间道路交通噪声扰民的管控，采取有关措施，改善声环境质量。

## 1 城市功能区声环境质量状况

根据环境保护部《2015 年全国环境监测工作要点》（环办〔2015〕4 号文）“地级以上城市均需开展城市功能区声环境质量监测”的要求，应开展监测城市总数 338 个，实际开展监测城市 287 个。其中，四川、广西、青海、西藏、云南、贵州、内蒙古、河南、新疆等省份有部分地级市未上报监测数据。

### 1.1 全国城市功能区声环境质量

第 1 季度全国城市各类功能区共监测 4930 点次，昼间、夜间各 2465 点次。各类功能区昼间总达标点次为 2299 个，总点次达标率为 93.3%；夜间总达标点次为 1852 个，总点次达标率为 75.1%。总体来看，本季度全国城市功能区昼间监测点次达标率高于夜间。

对各类功能区监测数据进行分析，得到如下结论：0 类区昼间监测点次达标率为 85.7%，夜间为 64.3%；1 类区昼间监测点次达标率为 90.7%，夜间为 77.4%；2 类区昼间监测点次达标率为 92.8%，夜间为 84.5%；3 类区昼间监测点次达标率为 97.1%，夜间为 88.9%；4a 类区昼间监测点次达标率为 93.8%，夜间为 49.5%；4b 类区昼间监测点次达标率为 89.5%，夜间为 52.6%。见图 1-1 和表 1.1。

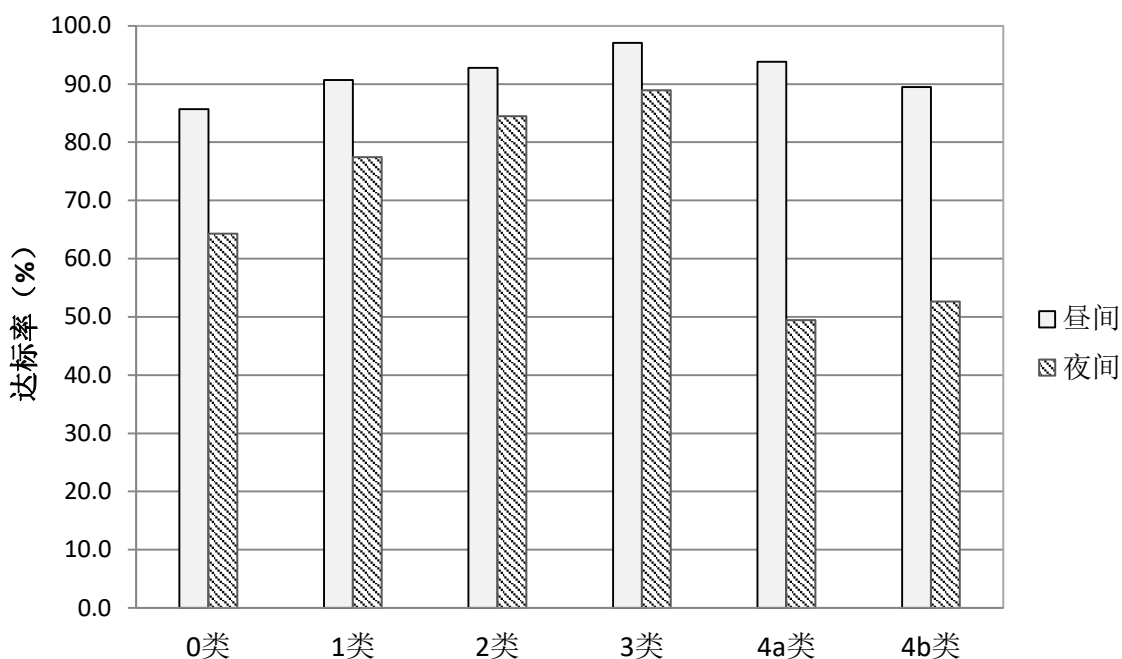


图 1-1 2015 年第 1 季度全国各类功能区监测点位达标情况

表 1.1 2015 年第 1 季度全国各类功能区监测点次达标情况

年度时间	功能区类别	0类		1类		2类		3类		4a类		4b类		总和	
		昼	夜	昼	夜	昼	夜	昼	夜	昼	夜	昼	夜	昼	夜
2015 年第 1 季度	监测点次	28	28	580	580	792	792	478	478	568	568	19	19	2465	2465
	达标点次	24	18	526	449	735	669	464	425	533	281	17	10	2299	1852
	达标率 (%)	85.7	64.3	90.7	77.4	92.8	84.5	97.1	88.9	93.8	49.5	89.5	52.6	93.3	75.1

本季度全国城市各类功能区环境噪声算术平均值分别为：0 类区昼间为 46dB (A)，夜间为 38dB (A)；1 类区昼间为 51dB (A)，夜间为 43dB (A)；2 类区昼间为 55dB (A)，夜间为 46dB (A)；3 类区昼间为 57dB (A)，夜间为 50dB (A)；4a 类区昼间为 64dB (A)，夜间为 56dB (A)；4b 类区昼间为 65dB (A)，夜间为 58dB (A)。见表 1.2。

表 1.2 2015 年第 1 季度全国各类功能区监测结果平均值 dB (A)

年度时间	功能区类区	0类		1类		2类		3类		4a类		4b类	
		昼	夜	昼	夜	昼	夜	昼	夜	昼	夜	昼	夜
2015 年第 1 季度	平均值	46	38	51	43	55	46	57	50	64	56	65	58

从全国各类功能噪声监测结果的平均值来看，4a 类区夜间噪声监测结果平均值超过标准限值，说明道路两侧区域夜间超标是普遍现象。

第 1 季度，全国 287 个地级以上城市各类功能区监测结果平均值见附表。

## 1.2 省会城市功能区声环境质量

第 1 季度 31 个省会城市各类功能区共监测 766 点次，昼间、夜间各 383 点次。各类功能区昼间总达标点次为 343 个，总点次达标率为 89.6%；夜间总达标点次为 251 个，总点次达标率为 65.5%。总体来看，本季度省会城市功能区昼间声环境质量优于夜间。

对本季度 31 个省会城市各类功能区监测点位数据分析，得到如下结果：0 类区昼间监测点次达标率为 66.7%，夜间为 66.7%；1 类区昼间监测点次达标率为 90.4%，夜间为 80.8%；2 类区昼间监测点次达标率为 89.7%，夜间为 78.8%；3 类区昼间监测点次达标率为 98.6%，夜间为 78.6%；4a 类区昼间监测点次达标率为 82.2%，夜间为 22.2%；4b 类只有 1 个监测点位，故未参与统计。见图 1-2 和表 1.3。

与全国城市功能区监测点次达标率相比较，省会城市各类功能区昼间、夜间监测点次达标率基本都低于全国平均水平。

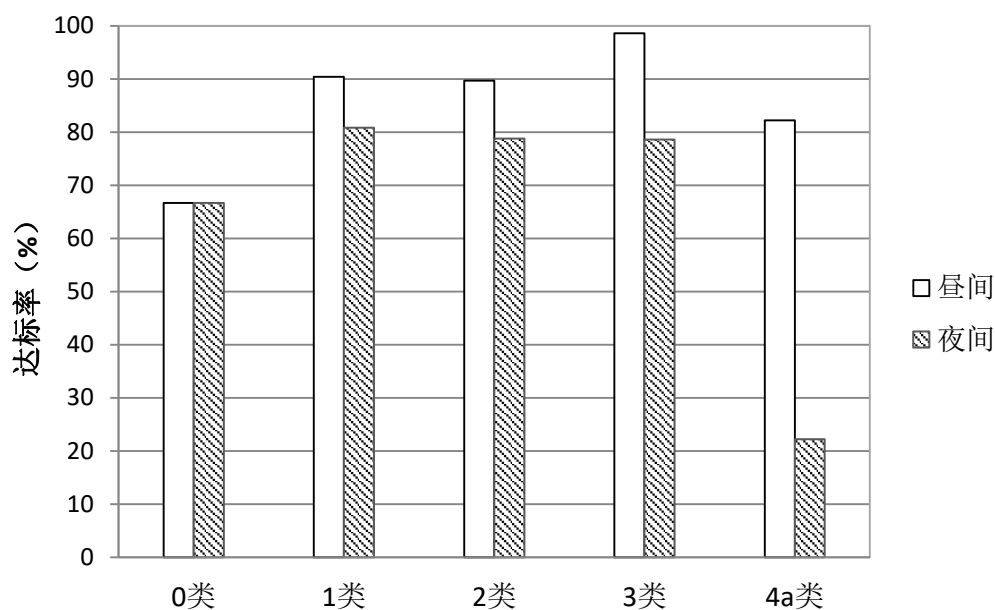


图 1-2 2015 年第 1 季度省会城市各类功能区监测点位达标情况

表 1.3 2015 年第 1 季度省会城市各类功能区监测点次达标情况

年度时间	功能区类别	0类		1类		2类		3类		4a类		4b类		总和	
		昼	夜	昼	夜	昼	夜	昼	夜	昼	夜	昼	夜	昼	夜
2015 年第 1 季度	监测点次	3	3	73	73	146	146	70	70	90	90	1	1	383	383
	达标点次	2	2	66	59	131	115	69	55	74	20	1	0	343	251
	达标率 (%)	66.7	66.7	90.4	80.8	89.7	78.8	98.6	78.6	82.2	22.2	/	/	89.6	65.5

本季度省会城市各类功能区环境噪声算术平均值分别为：0 类区昼间为 42dB (A)，夜间为 39dB (A)；1 类区昼间为 51dB (A)，夜间为 44dB (A)；2 类区昼间为 55dB (A)，夜间为 48dB (A)；3 类区昼间为 56dB (A)，夜间为 51dB (A)；4a 类区昼间为 68dB (A)，夜间为 62dB (A)；4b 类区昼间为 70dB (A)，夜间为 65dB (A)。见表 1.4。

表 1.4 2015 年第 1 季度省会城市各类功能区监测结果平均值 dB (A)

年度时间	功能区类别	0类		1类		2类		3类		4a类		4b类	
		昼	夜	昼	夜	昼	夜	昼	夜	昼	夜	昼	夜
2015 年第 1 季度	平均值	42	39	51	44	55	48	56	51	68	62	70	65

从省会城市各类功能噪声监测结果的平均值来看：4a 类区及 4b 类区夜间噪声监测结果平均值超过标准限值，说明道路两侧区域夜间超标是普遍现象。



### 1.3 城市功能区声环境质量小结

综合分析全国城市及省会城市 2015 年第 1 季度功能区声环境质量数据，结果如下：各类功能区噪声监测点位昼间达标率均高于夜间，因此应加强夜间噪声污染防治，改善夜间声环境质量；4a 类区夜间监测点次达标率均低于其它各类功能区；省会城市功能区监测点次达标率低于全国平均水平。

## 2 城市功能区声环境质量状况与上年同期比较

### 2.1 全国城市功能区声环境质量状况与上年同期比较

第1季度全国各类功能区监测点次达标率与上年同期比较见表2.1，图2-1。

表 2.1 2015年第1季度全国各类功能区监测点次达标率与上年同期比较

年度	功能区类别	0类		1类		2类		3类		4a类		4b类	
		昼	夜	昼	夜	昼	夜	昼	夜	昼	夜	昼	夜
2015年 第1季度	监测点次	28	28	590	590	804	804	487	487	577	577	19	19
	达标率(%)	85.7	64.3	90.7	77.4	92.8	84.5	97.1	88.9	93.8	49.5	89.5	52.6
2014年 第1季度	监测点次	28	28	574	574	765	765	476	476	566	566	/	/
	达标率(%)	67.9	60.7	88.5	76.3	91.9	82.5	97.1	87.4	91.9	52.1	/	/
达标率变化		17.8	3.6	2.2	1.1	0.9	2.0	0	1.5	1.9	-2.6	/	/

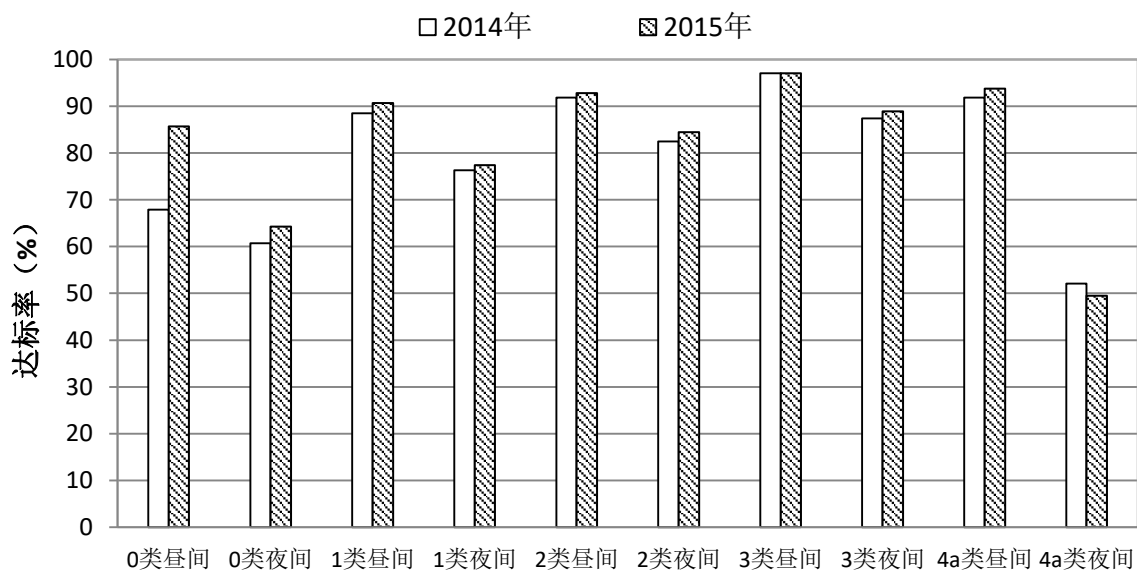


图 2-1 2015年第1季度全国各类功能区监测点次达标率与上年同期比较

本季度全国各类功能区监测点次达标率与上年同期比较变化情况：0类区昼间监测点次达标率上升17.8个百分点，夜间上升3.6个百分点；1类区昼间监测点次达标率上升2.2个百分点，夜间上升1.1个百分点；2类区昼间点次达标率上升0.9个百分点，夜间监测点次达标率上升2.0个百分点；3类区昼间监测点次达标率基本稳定，夜间上升1.5个百分点；

4a类区昼间监测点次达标率上升1.9个百分点,夜间下降2.6个百分点;  
4b类区无2014年同期监测数据,暂不比较。

## 2.2 省会城市功能区声环境质量状况与上年同期比较

第1季度省会城市各类功能区点次达标率与上年同期比较见表2.2,图2-2。

表 2.2 2015年第1季度省会城市各类功能区监测点次达标率与上年同期比较

年度	功能区类别	0类		1类		2类		3类		4a类		4b类	
		昼	夜	昼	夜	昼	夜	昼	夜	昼	夜	昼	夜
2015年 第1季度	监测点次	3	3	73	73	146	146	70	70	90	90	1	1
	达标率(%)	66.7	66.7	90.4	80.8	89.7	78.8	98.6	78.6	82.2	22.2	/	/
2014年 第1季度	监测点次	4	4	75	75	148	148	70	70	89	89	/	/
	达标率(%)	50.0	75.0	88.0	73.3	89.2	71.6	94.3	85.7	76.4	27.0	/	/
达标率变化(%)		16.7	-8.3	2.4	7.5	0.5	7.2	4.3	-7.1	5.8	-4.8	/	/

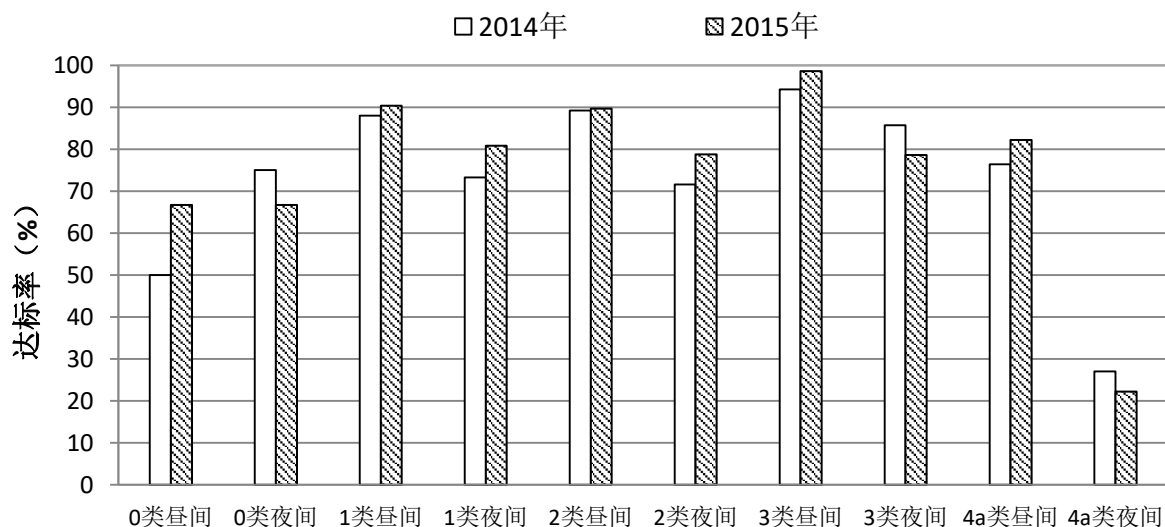


图 2-2 2015年第1季度省会城市各类功能区监测点次达标率与上年同期比较

本季度省会城市各类功能区监测点位达标率与上年同期比较变化情况: 0类区昼间监测点次达标率上升16.7个百分点,夜间下降8.3个百分点; 1类区昼间监测点次达标率上升2.4个百分点,夜间上升7.5个百分点; 2类区昼间监测点次达标率上升0.5个百分点,夜间上升7.2个百分点; 3类区昼间监测点次达标率上升4.3个百分点,夜间下降7.1个百

分点；4a 类区昼间监测点次达标率上升 5.8 个百分点，夜间下降 4.8 个百分点；4b 类区只有一个监测点位且无 2014 年同期监测数据，暂不比较。

### 2.3 与上年同期比较小结

与 2014 年同期比较来看：全国城市除 4a 类功能区夜间监测点次达标率下降外，其它各类功能区监测点次达标率均不同程度上升；省会城市各类功能区监测点次达标率变化幅度较大，0 类、3 类和 4a 类功能区夜间监测点次达标率下降；交通干线两侧周围区域（4a 类）监测点次达标率持续偏低，全国城市夜间点次达标率只有 49.5%，省会城市夜间点次达标率只有 22.2%。建议各有关部门加强夜间道路交通噪声扰民的管控。

### 3 城市功能区声环境质量评价方法

城市功能区声环境质量按照各类功能区所有监测点次的达标率进行评价，即首先各类功能区所有监测点按《声环境质量标准》(GB3096-2008)中相应环境噪声限值进行独立评价(表 3.1)，然后根据《环境噪声监测技术规范 城市声环境常规监测》(HJ 640-2012)中 6.4.4 条的规定，分别统计各类功能区所有监测点次的昼间、夜间达标率。

表 3.1 各类功能区环境噪声限值

单位: dB (A)

功能区类别	0类	1类	2类	3类	4a类	4b类
昼间	≤50	≤55	≤60	≤65	≤70	≤70
夜间	≤40	≤45	≤50	≤55	≤55	≤60

注: 0类区: 指康复疗养区等特别需要安静的区域;

1类区: 指以居民住宅、医疗卫生、文化教育、科研设计、行政办公为主要功能, 需要保持安静的区域;

2类区: 指以商业金融、集市贸易为主要功能, 或者居住、商业、工业混杂, 需要维护住宅安静的区域;

3类区: 指以工业生产、仓储物流为主要功能, 需要防止工业噪声对周围环境产生严重影响的区域;

4类区: 包括 4a 类和 4b 类两种类型, 指交通干线两侧一定距离之内, 需要防止交通噪声对周围环境产生严重影响的区域。4a 类为高速公路、一级公路、二级公路、城市快速路、城市主干路、城市次干路、城市轨道交通(地面段)、内河航道两侧区域; 4b 类为铁路干线两侧区域。

## 附表

附表： 2015年第1季度全国城市各类功能区噪声平均值

dB (A)

省份	地级及以上城市数目	实际报数城市及地区数	城市	0类区			1类区			2类区			3类区			4a类区			4b类区		
				监测点数	Ld	Ln	监测点数	Ld	Ln	监测点数	Ld	Ln	监测点数	Ld	Ln	监测点数	Ld	Ln	监测点数	Ld	Ln
北京市	1	1	北京	0	/	/	1	47	39	1	54	47	1	50	45	1	70	68	0	/	/
天津市	1	1	天津	0	/	/	5	52	44	6	54	48	3	60	53	6	66	60	0	/	/
河北	11	11	石家庄	0	/	/	3	55	44	3	58	48	2	62	53	4	66	55	0	/	/
			唐山	0	/	/	2	53	41	2	54	48	2	60	51	2	68	62	0	/	/
			秦皇岛	1	44	37	2	55	44	1	60	47	1	63	54	2	65	56	0	/	/
			邯郸	0	/	/	2	54	43	3	57	49	2	62	54	2	69	55	0	/	/
			邢台	0	/	/	2	47	52	3	49	53	1	49	53	2	64	68	0	/	/
			保定	0	/	/	1	52	42	1	56	47	1	63	53	2	67	54	0	/	/
			张家口	0	/	/	2	52	44	3	55	47	1	55	47	2	57	48	0	/	/
			承德	0	/	/	3	58	49	6	62	52	1	78	60	1	60	46	0	/	/
			沧州	0	/	/	2	48	42	2	49	42	2	50	45	2	65	55	0	/	/
			廊坊	0	/	/	3	51	44	1	58	47	1	49	47	2	61	51	0	/	/
衡水	0	/	/	2	53	43	3	55	45	1	58	45	2	68	56	0	/	/			
山西	11	11	太原	0	/	/	3	50	44	2	56	46	2	62	53	2	66	57	0	/	/
			大同	1	48	42	2	51	43	2	54	48	1	57	50	2	68	62	0	/	/
			阳泉	0	/	/	2	52	47	2	54	47	2	53	47	1	66	57	0	/	/
			长治	0	/	/	2	51	40	2	56	51	2	52	46	2	61	52	0	/	/
			晋城	0	/	/	2	53	42	4	56	46	1	58	48	0	/	/	0	/	/
			朔州	0	/	/	4	63	43	1	62	42	1	62	43	1	60	42	0	/	/
			晋中	0	/	/	2	55	48	2	58	46	2	62	46	2	64	60	0	/	/
运城	0	/	/	2	46	38	2	55	46	0	/	/	2	64	54	0	/	/			

省份	地级及以上城市数目	实际报数城市及地区数	城市	0类区			1类区			2类区			3类区			4a类区			4b类区		
				监测点数	Ld	Ln	监测点数	Ld	Ln	监测点数	Ld	Ln	监测点数	Ld	Ln	监测点数	Ld	Ln	监测点数	Ld	Ln
			忻州	0	/	/	5	51	46	2	61	51	1	71	64	0	/	/	0	/	/
			临汾	0	/	/	1	52	46	1	52	46	1	52	47	2	61	56	0	/	/
			吕梁	0	/	/	2	55	44	1	55	44	0	/	/	1	57	47	0	/	/
内蒙古	12	8 (缺通辽、呼伦贝尔、 乌兰察布和锡林郭勒盟)	呼和浩特	0	/	/	1	54	43	1	55	46	1	42	38	2	65	59	0	/	/
			包头	0	/	/	2	53	44	2	56	46	2	60	52	2	65	55	0	/	/
			乌海	0	/	/	4	50	42	3	54	50	3	57	50	3	62	50	0	/	/
			赤峰	0	/	/	1	53	43	1	57	49	1	58	49	1	67	53	0	/	/
			鄂尔多斯	0	/	/	5	49	41	3	55	45	0	/	/	2	59	49	0	/	/
			巴彦淖尔	0	/	/	2	50	43	2	53	47	1	55	50	1	63	52	0	/	/
			兴安盟(乌兰浩特)	0	/	/	1	56	47	3	54	46	2	59	52	1	70	64	0	/	/
			阿拉善盟(巴彦浩特)	0	/	/	2	49	40	3	55	46	1	42	40	2	53	46	0	/	/
辽宁	14	14	沈阳	0	/	/	2	49	39	3	53	47	1	58	49	1	70	54	0	/	/
			大连	1	50	38	1	55	42	1	58	51	1	57	46	2	73	68	0	/	/
			鞍山	0	/	/	2	53	44	1	60	56	1	62	61	2	67	62	0	/	/
			抚顺	1	42	37	1	46	40	1	53	44	1	62	60	1	73	63	0	/	/
			本溪	0	/	/	1	53	42	2	55	48	2	58	51	1	64	49	0	/	/
			丹东	1	32	26	1	43	33	1	57	46	1	50	42	1	63	55	0	/	/
			锦州	0	/	/	1	48	43	1	55	48	1	57	49	1	68	60	0	/	/
			营口	0	/	/	1	53	39	1	56	43	1	52	48	2	63	53	0	/	/
			阜新	0	/	/	1	53	43	1	56	45	1	60	53	2	66	58	0	/	/
			辽阳	0	/	/	1	53	45	1	52	41	1	58	53	1	70	54	0	/	/
			盘锦	0	/	/	2	47	42	3	51	45	1	49	43	2	60	51	0	/	/

省份	地级及以上城市数目	实际报数城市及地区数	城市	0类区			1类区			2类区			3类区			4a类区			4b类区		
				监测点数	Ld	Ln	监测点数	Ld	Ln	监测点数	Ld	Ln	监测点数	Ld	Ln	监测点数	Ld	Ln	监测点数	Ld	Ln
			铁岭	0	/	/	1	45	41	1	51	48	1	50	46	2	64	55	0	/	/
			朝阳	0	/	/	1	50	40	1	52	43	1	54	46	1	66	57	0	/	/
			葫芦岛	0	/	/	1	49	40	1	53	43	1	61	53	1	63	54	0	/	/
吉林	9	9	长春	1	39	37	4	46	40	3	51	43	4	52	48	3	65	63	1	70	65
			吉林	0	/	/	5	51	45	4	53	46	3	54	46	3	68	62	2	66	62
			四平	0	/	/	2	63	45	2	65	54	3	63	47	3	70	62	1	70	70
			辽源	0	/	/	2	53	44	4	53	46	2	61	53	2	62	51	1	62	51
			通化	0	/	/	2	44	38	3	44	37	3	60	51	2	61	50	1	62	50
			白山	0	/	/	2	52	49	3	60	55	2	63	57	3	62	55	1	71	55
			松原	0	/	/	4	52	45	2	57	49	2	61	51	2	62	53	1	62	62
			白城	0	/	/	3	52	43	2	54	45	2	52	45	3	66	57	1	65	64
			延边州	0	/	/	3	56	44	2	58	50	2	67	54	3	68	59	1	71	65
黑龙江	13	13	哈尔滨	0	/	/	3	54	46	6	52	45	4	52	45	4	70	64	0	/	/
			齐齐哈尔	0	/	/	4	54	44	4	56	47	4	54	48	4	65	58	1	68	62
			鸡西	0	/	/	2	51	43	2	58	49	1	61	52	2	62	52	0	/	/
			鹤岗	0	/	/	2	54	46	3	56	47	2	58	46	2	63	53	0	/	/
			双鸭山	0	/	/	1	49	40	1	55	47	1	66	57	1	69	60	0	/	/
			大庆	0	/	/	2	55	42	2	59	48	2	62	49	2	69	56	0	/	/
			伊春	1	44	36	2	50	40	1	56	49	1	47	42	1	60	50	0	/	/
			佳木斯	1	48	39	1	53	44	1	58	44	1	64	55	2	67	60	0	/	/
			七台河	0	/	/	1	53	44	1	57	49	1	62	52	2	67	54	0	/	/
			牡丹江	0	/	/	3	57	52	3	56	52	1	53	51	2	66	58	0	/	/
			黑河	0	/	/	1	43	36	1	54	45	1	54	45	2	61	49	0	/	/
绥化	0	/	/	3	55	52	2	54	52	2	54	52	0	/	/	0	/	/			



省份	地级及以上城市数目	实际报数城市及地区数	城市	0类区			1类区			2类区			3类区			4a类区			4b类区		
				监测点数	Ld	Ln	监测点数	Ld	Ln	监测点数	Ld	Ln	监测点数	Ld	Ln	监测点数	Ld	Ln	监测点数	Ld	Ln
			大兴安岭地区	0	/	/	3	52	42	2	56	46	1	62	53	1	66	53	0	/	/
上海市	1	1	上海	0	/	/	9	51	43	19	55	47	15	57	51	13	65	60	0	/	/
江苏	13	13	南京	0	/	/	3	48	40	14	53	46	1	50	45	6	64	54	0	/	/
			无锡	0	/	/	2	48	43	8	50	44	3	57	49	2	61	52	1	64	57
			徐州	0	/	/	4	49	42	4	56	48	4	59	48	3	68	54	1	65	53
			常州	0	/	/	2	52	44	6	55	47	4	57	51	2	62	53	2	60	56
			苏州	0	/	/	4	51	42	4	54	45	4	56	51	4	61	55	0	/	/
			南通	0	/	/	3	51	46	3	55	45	2	55	50	3	68	60	0	/	/
			连云港	0	/	/	3	51	44	3	53	48	2	56	54	2	62	54	0	/	/
			淮安	0	/	/	3	51	42	3	56	48	3	58	52	3	65	53	0	/	/
			盐城	0	/	/	3	53	46	2	58	48	3	63	54	2	67	60	0	/	/
			扬州	0	/	/	3	47	43	2	53	47	2	59	48	3	60	53	0	/	/
			镇江	0	/	/	3	52	44	4	56	48	3	63	53	2	70	60	0	/	/
			泰州	0	/	/	2	44	34	3	51	39	2	56	48	3	57	51	0	/	/
			宿迁	0	/	/	2	51	43	1	53	50	1	59	54	6	60	51	0	/	/
浙江	11	11	杭州	1	36	34	5	53	47	10	53	51	3	60	57	4	61	58	0	/	/
			宁波	0	/	/	1	55	44	2	55	48	1	61	52	2	69	64	0	/	/
			温州	0	/	/	3	50	43	5	55	48	4	56	54	3	64	60	0	/	/
			嘉兴	0	/	/	3	54	50	3	58	54	3	54	51	2	67	60	0	/	/
			湖州	0	/	/	4	55	45	4	55	45	3	58	49	4	56	44	0	/	/
			绍兴	0	/	/	2	55	45	5	58	52	2	63	57	2	70	66	0	/	/
			金华	0	/	/	3	54	45	3	57	45	2	58	50	2	59	47	0	/	/
衢州	0	/	/	2	51	41	3	60	50	2	66	61	3	63	53	0	/	/			

省份	地级及以上城市数目	实际报数城市及地区数	城市	0类区			1类区			2类区			3类区			4a类区			4b类区		
				监测点数	Ld	Ln	监测点数	Ld	Ln	监测点数	Ld	Ln	监测点数	Ld	Ln	监测点数	Ld	Ln	监测点数	Ld	Ln
			舟山	0	/	/	3	54	42	3	58	44	3	58	45	3	65	52	0	/	/
			台州	0	/	/	3	51	44	4	60	52	4	62	53	4	64	57	0	/	/
			丽水	0	/	/	1	50	40	4	55	46	1	58	49	1	69	61	0	/	/
安徽	16	16	合肥	0	/	/	2	49	44	11	55	52	1	56	52	1	69	62	0	/	/
			芜湖	0	/	/	1	50	45	5	54	47	2	57	52	1	69	63	1	65	65
			蚌埠	0	/	/	2	54	49	3	56	47	4	62	54	1	65	61	0	/	/
			淮南	1	45	35	2	51	45	3	60	51	2	55	49	2	66	59	0	/	/
			马鞍山	0	/	/	3	48	42	3	55	48	2	62	54	2	64	59	0	/	/
			淮北	0	/	/	3	47	37	3	56	50	2	45	43	2	67	59	0	/	/
			铜陵	0	/	/	3	52	45	1	54	46	2	56	55	1	64	58	0	/	/
			安庆	0	/	/	3	56	48	3	56	47	2	57	47	2	68	61	0	/	/
			黄山	0	/	/	2	46	38	3	55	47	1	60	54	1	61	54	0	/	/
			滁州	1	42	31	1	49	41	2	50	41	1	54	48	2	66	55	0	/	/
			阜阳	0	/	/	2	49	42	2	51	46	2	53	45	1	59	52	0	/	/
			宿州	0	/	/	3	54	50	1	53	48	2	54	46	1	58	51	0	/	/
			六安	0	/	/	4	51	41	2	52	42	2	53	46	2	69	59	0	/	/
			亳州	0	/	/	0	/	/	5	50	34	3	52	43	0	/	/	0	/	/
			池州	0	/	/	3	53	45	3	53	44	1	52	43	0	/	/	0	/	/
			宣城	0	/	/	1	52	43	3	54	49	2	53	50	1	61	54	0	/	/
福建	9	9	福州	0	/	/	1	53	45	1	57	48	1	62	54	2	70	64	0	/	/
			厦门	0	/	/	4	49	41	7	56	47	5	59	54	4	65	59	0	/	/
			莆田	0	/	/	1	53	43	1	60	52	1	61	50	1	61	57	0	/	/
			三明	0	/	/	1	46	37	1	66	58	1	59	51	2	72	67	0	/	/
			泉州	0	/	/	1	51	41	1	54	48	1	62	56	1	68	65	0	/	/

省份	地级及以上城市数目	实际报数城市及地区数	城市	0类区			1类区			2类区			3类区			4a类区			4b类区		
				监测点数	Ld	Ln	监测点数	Ld	Ln	监测点数	Ld	Ln	监测点数	Ld	Ln	监测点数	Ld	Ln	监测点数	Ld	Ln
			漳州	0	/	/	0	/	/	1	54	45	1	50	42	1	58	53	0	/	/
			南平	0	/	/	0	/	/	2	55	44	1	57	49	1	69	55	0	/	/
			龙岩	0	/	/	0	/	/	1	50	41	1	55	47	2	64	54	0	/	/
			宁德	0	/	/	1	45	41	2	56	46	1	60	48	2	61	55	0	/	/
江西	11	11	南昌	0	/	/	4	49	42	8	55	47	4	57	50	4	67	62	0	/	/
			景德镇	1	48	39	2	52	42	3	57	48	2	63	52	2	67	52	0	/	/
			萍乡	0	/	/	3	54	46	3	58	51	2	55	51	2	64	54	0	/	/
			九江	0	/	/	3	52	44	2	54	45	2	56	46	3	58	48	0	/	/
			新余	0	/	/	3	52	43	3	51	42	2	62	53	2	58	47	0	/	/
			鹰潭	0	/	/	2	52	44	2	54	46	1	60	52	2	61	51	0	/	/
			赣州	0	/	/	3	51	41	5	54	45	7	57	48	2	65	53	0	/	/
			吉安	0	/	/	2	49	40	3	56	47	2	54	45	3	59	52	0	/	/
			宜春	0	/	/	3	48	39	3	50	45	2	54	49	2	67	52	0	/	/
			抚州	0	/	/	2	53	43	5	56	46	2	57	50	1	67	54	0	/	/
			上饶	0	/	/	1	50	40	5	52	43	3	52	46	1	63	52	0	/	/
山东	17	17	济南	0	/	/	3	51	41	2	49	43	2	51	47	2	69	64	0	/	/
			青岛	1	48	41	6	53	47	6	56	51	3	62	55	8	62	56	0	/	/
			淄博	0	/	/	6	51	44	5	56	47	6	61	51	0	/	/	0	/	/
			枣庄	0	/	/	1	51	41	3	55	44	1	61	52	2	64	55	0	/	/
			东营	0	/	/	4	54	47	4	59	52	0	/	/	0	/	/	0	/	/
			烟台	1	50	45	1	51	45	2	52	47	2	55	44	3	60	54	0	/	/
			潍坊	0	/	/	4	53	45	4	57	49	4	55	48	8	64	54	0	/	/
			济宁	0	/	/	2	47	42	2	54	49	1	55	48	2	65	59	0	/	/
			泰安	0	/	/	3	51	41	3	57	50	1	57	53	1	65	60	0	/	/

省份	地级及以上城市数目	实际报数城市及地区数	城市	0类区			1类区			2类区			3类区			4a类区			4b类区		
				监测点数	Ld	Ln	监测点数	Ld	Ln	监测点数	Ld	Ln	监测点数	Ld	Ln	监测点数	Ld	Ln	监测点数	Ld	Ln
			威海	1	46	40	3	54	45	3	56	48	2	62	51	1	66	54	0	/	/
			日照	0	/	/	3	51	44	5	52	47	1	60	54	1	61	51	0	/	/
			莱芜	0	/	/	1	53	48	2	49	40	1	52	43	2	63	46	0	/	/
			临沂	0	/	/	1	54	46	0	/	/	1	60	51	2	65	54	0	/	/
			德州	0	/	/	3	55	47	3	54	47	2	55	49	1	62	53	0	/	/
			聊城	0	/	/	1	44	42	1	53	42	1	49	45	1	57	44	0	/	/
			滨州	0	/	/	3	48	43	2	54	41	1	52	46	2	52	45	0	/	/
			菏泽	0	/	/	0	/	/	7	56	48	3	60	55	0	/	/	0	/	/
河南	17	16 (缺商丘市)	郑州	0	/	/	1	51	45	1	64	63	1	59	50	1	72	67	0	/	/
			开封	0	/	/	1	50	44	1	56	45	1	56	50	1	62	57	0	/	/
			洛阳	0	/	/	1	51	41	1	52	44	1	56	42	1	68	62	0	/	/
			平顶山	0	/	/	2	56	49	2	55	49	2	56	50	0	/	/	0	/	/
			安阳	0	/	/	1	53	45	1	52	46	1	52	47	1	57	47	0	/	/
			鹤壁	0	/	/	1	49	34	1	54	35	1	53	36	1	62	55	0	/	/
			新乡	0	/	/	1	49	43	2	55	47	1	62	50	2	66	56	0	/	/
			焦作	0	/	/	1	54	42	1	58	46	1	56	55	1	67	62	0	/	/
			濮阳	0	/	/	1	50	40	1	53	44	1	53	49	1	63	51	0	/	/
			许昌	0	/	/	1	48	42	2	53	43	1	55	45	0	/	/	0	/	/
			漯河	0	/	/	1	51	45	2	57	49	0	/	/	2	64	53	0	/	/
			三门峡	1	54	51	1	47	38	1	57	45	1	58	45	0	/	/	0	/	/
			南阳	0	/	/	1	52	46	1	54	48	1	54	48	1	54	48	0	/	/
			信阳	0	/	/	1	55	43	1	53	46	1	64	54	1	68	58	0	/	/
			周口	0	/	/	1	51	40	2	55	47	1	60	51	1	70	50	0	/	/
驻马店	0	/	/	1	50	46	1	56	50	1	57	50	1	66	51	0	/	/			

省份	地级及以上城市数目	实际报数城市及地区数	城市	0类区			1类区			2类区			3类区			4a类区			4b类区		
				监测点数	Ld	Ln	监测点数	Ld	Ln	监测点数	Ld	Ln	监测点数	Ld	Ln	监测点数	Ld	Ln	监测点数	Ld	Ln
湖北	13	13	武汉	0	/	/	1	49	45	4	56	49	4	56	53	3	70	68	0	/	/
			黄石	1	49	43	1	51	42	2	56	48	1	72	74	3	69	63	0	/	/
			十堰	0	/	/	1	48	37	2	58	46	2	61	52	2	67	50	0	/	/
			宜昌	0	/	/	1	55	48	2	58	56	1	55	53	2	69	63	0	/	/
			襄阳	0	/	/	3	54	45	4	57	47	1	57	49	3	63	59	0	/	/
			鄂州	0	/	/	1	55	47	2	59	49	1	60	56	2	67	59	0	/	/
			荆门	0	/	/	1	50	44	1	55	44	1	69	65	2	71	66	0	/	/
			孝感	1	52	41	1	50	44	2	55	45	1	55	43	1	65	54	0	/	/
			荆州	1	45	33	1	49	39	1	47	41	1	53	46	2	67	63	0	/	/
			黄冈	0	/	/	2	52	42	2	53	41	2	55	44	2	72	62	0	/	/
			咸宁	1	45	34	1	51	39	1	53	44	2	60	50	1	66	53	0	/	/
			随州	0	/	/	1	48	39	1	52	43	2	51	42	0	/	/	0	/	/
			恩施	0	/	/	1	51	44	1	55	41	1	59	53	1	69	61	0	/	/
湖南	14	14	长沙	0	/	/	1	51	36	8	58	51	2	62	57	4	67	66	0	/	/
			株洲	0	/	/	2	54	45	6	54	48	6	58	51	1	59	49	0	/	/
			湘潭	0	/	/	1	55	51	5	51	44	2	59	52	2	69	63	0	/	/
			衡阳	1	45	35	5	51	41	3	58	45	5	57	50	1	57	51	0	/	/
			邵阳	0	/	/	2	53	43	3	54	46	2	60	51	2	64	48	1	66	54
			岳阳	0	/	/	1	54	44	7	53	47	1	60	52	1	74	61	0	/	/
			常德	0	/	/	2	47	39	3	52	43	2	55	44	3	63	60	0	/	/
			张家界	0	/	/	2	37	37	2	41	39	1	50	45	2	51	42	0	/	/
			益阳	0	/	/	3	50	42	3	55	44	2	54	46	2	60	55	0	/	/
			郴州	0	/	/	3	56	50	4	60	52	2	54	50	1	57	48	0	/	/
永州	0	/	/	2	51	36	4	54	47	4	64	49	0	/	/	0	/	/			

省份	地级及以上城市数目	实际报数城市及地区数	城市	0类区			1类区			2类区			3类区			4a类区			4b类区		
				监测点数	Ld	Ln	监测点数	Ld	Ln	监测点数	Ld	Ln	监测点数	Ld	Ln	监测点数	Ld	Ln	监测点数	Ld	Ln
			怀化	0	/	/	1	53	43	1	54	52	1	53	52	1	62	50	0	/	/
			娄底	0	/	/	2	53	40	4	56	43	2	62	49	2	71	54	0	/	/
			湘西州(吉首)	1	35	30	2	63	50	1	55	47	2	47	35	1	68	61	0	/	/
广东	21	21	广州	0	/	/	2	51	44	5	59	49	2	58	50	2	73	69	0	/	/
			韶关	0	/	/	1	51	43	1	59	32	1	60	34	1	64	54	0	/	/
			深圳	0	/	/	3	51	43	8	56	47	6	57	52	4	66	62	0	/	/
			珠海	0	/	/	1	49	42	4	53	45	2	59	49	2	67	53	0	/	/
			汕头	1	48	26	1	41	33	10	55	47	4	58	52	4	67	61	0	/	/
			佛山	0	/	/	4	52	43	7	56	50	3	63	55	3	67	57	0	/	/
			江门	0	/	/	2	55	45	2	57	43	1	51	46	3	66	59	0	/	/
			湛江	0	/	/	3	54	46	4	57	49	6	61	50	2	68	63	0	/	/
			茂名	0	/	/	1	57	45	1	58	46	1	50	49	2	66	60	0	/	/
			肇庆	1	45	38	1	53	41	1	56	44	1	61	49	2	64	51	0	/	/
			惠州	0	/	/	3	52	43	8	54	46	1	57	48	3	64	53	0	/	/
			梅州	0	/	/	1	52	42	1	57	46	1	62	51	2	65	51	0	/	/
			汕尾	0	/	/	1	53	43	1	58	47	1	64	55	2	66	54	0	/	/
			河源	0	/	/	2	53	39	3	58	42	1	63	45	2	68	53	0	/	/
			阳江	0	/	/	1	53	43	1	57	46	1	63	52	2	68	54	0	/	/
			清远	0	/	/	1	51	43	1	54	48	2	58	51	2	63	53	0	/	/
			东莞	0	/	/	2	54	43	3	58	48	1	58	49	3	67	60	0	/	/
			中山	0	/	/	1	54	44	1	58	51	1	63	52	1	69	55	1	69	53
潮州	0	/	/	1	44	38	1	53	47	1	57	50	2	67	62	0	/	/			
揭阳	0	/	/	2	53	46	5	55	46	3	58	47	3	65	57	0	/	/			

省份	地级及以上城市数目	实际报数城市及地区数	城市	0类区			1类区			2类区			3类区			4a类区			4b类区		
				监测点数	Ld	Ln	监测点数	Ld	Ln	监测点数	Ld	Ln	监测点数	Ld	Ln	监测点数	Ld	Ln	监测点数	Ld	Ln
			云浮	0	/	/	2	54	43	2	60	46	1	62	54	1	68	55	0	/	/
广西	14	5 (缺防城港、梧州、钦州、玉林、百色、贺州、河池、来宾和崇左市)	南宁	0	/	/	1	47	46	3	51	44	1	60	58	2	68	63	0	/	/
			柳州	0	/	/	1	48	43	3	52	44	1	57	53	1	51	64	0	/	/
			桂林	0	/	/	1	50	43	3	56	49	1	58	54	2	68	65	0	/	/
			北海	0	/	/	2	50	41	1	52	47	1	62	45	1	62	63	0	/	/
			贵港	0	/	/	2	59	36	2	60	51	2	55	51	2	64	57	0	/	/
海南	2	2	海口	0	/	/	1	49	43	1	54	48	1	60	56	1	66	59	0	/	/
			三亚	0	/	/	2	47	39	5	55	47	0	/	/	2	61	56	0	/	/
重庆市	1	1	重庆	0	/	/	3	49	45	11	54	47	4	58	53	4	66	63	0	/	/
四川	21	8 (缺广元、遂宁、内江、乐山、眉山、广元、达州、雅安、巴中、资阳、阿坝州、甘孜州和凉山州)	成都	0	/	/	1	54	51	1	63	58	1	54	53	2	66	63	0	/	/
			自贡	0	/	/	1	49	30	4	49	40	1	44	42	2	61	59	0	/	/
			攀枝花	0	/	/	1	49	45	1	50	46	1	49	45	2	66	62	0	/	/
			泸州	0	/	/	1	50	46	3	54	45	1	55	41	2	68	62	0	/	/
			德阳	0	/	/	1	47	41	2	55	47	1	52	44	2	64	59	0	/	/
			绵阳	0	/	/	1	52	44	3	56	46	1	54	47	2	69	57	0	/	/
			南充	0	/	/	2	48	41	4	54	44	2	58	49	2	59	44	0	/	/
贵州	9	5 (缺安顺、黔西南、黔东南和黔南州)	贵阳	0	/	/	1	55	45	1	54	54	1	51	69	1	69	60	0	/	/
			六盘水	0	/	/	1	53	46	1	55	47	1	56	49	2	61	55	0	/	/
			毕节	0	/	/	2	46	34	3	57	47	0	/	/	2	71	65	0	/	/
			遵义	0	/	/	1	54	49	1	56	50	1	56	50	1	68	68	0	/	/
			铜仁地区	0	/	/	1	47	43	1	57	38	1	54	41	0	/	/	0	/	/
云南	16	10 (缺临沧、昭通、文)	昆明	0	/	/	2	49	40	3	52	48	1	55	46	2	67	62	0	/	/
			曲靖	0	/	/	1	47	37	2	48	36	1	54	49	1	61	53	0	/	/

省份	地级及以上城市数目	实际报数城市及地区数	城市	0类区			1类区			2类区			3类区			4a类区			4b类区		
				监测点数	Ld	Ln	监测点数	Ld	Ln	监测点数	Ld	Ln	监测点数	Ld	Ln	监测点数	Ld	Ln	监测点数	Ld	Ln
		山、德宏、怒江和迪庆州)	玉溪	0	/	/	2	51	43	2	53	45	1	58	51	2	62	53	0	/	/
			保山	0	/	/	1	42	33	4	53	41	1	50	36	0	/	/	0	/	/
			丽江	0	/	/	2	53	44	1	54	47	0	/	/	1	59	51	0	/	/
			普洱	0	/	/	0	/	/	2	47	38	0	/	/	1	60	58	0	/	/
			楚雄州(楚雄)	0	/	/	2	50	39	2	52	44	0	/	/	0	/	/	0	/	/
			红河州(蒙自)	1	56	46	2	55	40	5	57	42	2	50	34	3	54	45	0	/	/
			西双版纳州(景洪)	0	/	/	1	41	33	1	47	42	0	/	/	1	50	42	0	/	/
			大理州(大理)	0	/	/	1	55	47	1	42	38	1	57	55	2	68	62	0	/	/
西藏	7	1 (缺昌都、山南、日喀则、那曲、阿里和林芝地区)	拉萨	0	/	/	1	47	43	2	49	43	0	/	/	1	63	56	0	/	/
陕西	10	10	西安	1	51	45	1	56	52	3	57	52	1	63	59	2	69	64	0	/	/
			铜川	0	/	/	1	52	44	4	53	45	1	56	50	2	58	50	0	/	/
			宝鸡	0	/	/	2	52	44	3	54	45	2	63	53	3	67	54	0	/	/
			咸阳	0	/	/	2	54	44	2	57	48	2	62	52	2	64	51	0	/	/
			渭南	0	/	/	1	52	42	2	55	46	1	54	42	2	65	50	0	/	/
			延安	1	44	41	1	56	45	1	56	44	1	58	48	2	62	49	0	/	/
			汉中	0	/	/	3	47	35	3	61	48	1	58	51	3	65	56	0	/	/
			榆林	0	/	/	3	52	42	1	54	45	1	52	41	2	60	55	0	/	/



省份	地级及以上城市数目	实际报数城市及地区数	城市	0类区			1类区			2类区			3类区			4a类区			4b类区		
				监测点数	Ld	Ln	监测点数	Ld	Ln	监测点数	Ld	Ln	监测点数	Ld	Ln	监测点数	Ld	Ln	监测点数	Ld	Ln
			安康	0	/	/	1	52	44	1	52	43	1	55	52	2	64	51	0	/	/
			商洛	0	/	/	1	54	41	2	53	38	1	56	52	2	59	50	0	/	/
甘肃	14	14	兰州	0	/	/	1	50	42	3	59	55	1	52	49	2	67	63	0	/	/
			嘉峪关	0	/	/	1	46	35	2	52	48	1	54	53	6	55	46	0	/	/
			金昌	0	/	/	2	45	34	2	51	37	1	57	51	2	63	55	0	/	/
			白银	0	/	/	2	56	44	1	58	45	2	57	55	2	72	64	0	/	/
			天水	0	/	/	1	53	47	6	55	46	1	55	47	2	62	57	0	/	/
			武威	0	/	/	3	55	48	3	54	51	1	63	56	3	65	56	0	/	/
			张掖	0	/	/	4	54	44	2	54	48	1	55	49	3	66	59	0	/	/
			平凉	0	/	/	1	53	39	3	56	47	1	59	50	3	69	61	0	/	/
			酒泉	0	/	/	3	46	42	3	53	41	2	50	45	2	58	51	0	/	/
			庆阳	0	/	/	2	48	39	2	54	45	1	56	49	2	66	57	0	/	/
			定西	0	/	/	3	52	43	1	57	46	1	62	54	2	68	58	0	/	/
			陇南	0	/	/	0	/	/	4	54	46	1	53	43	2	69	61	1	52	43
			临夏州	0	/	/	2	53	41	2	57	44	1	60	45	2	68	61	0	/	/
			甘南州	0	/	/	4	53	43	2	54	46	1	52	41	0	/	/	0	/	/
青海	8	1 (缺海东地区,海北、海南、果洛、玉树和海西州)	西宁	0	/	/	1	59	47	1	56	48	1	59	43	2	72	68	0	/	/
宁夏	5	5	银川	0	/	/	3	50	42	2	52	44	2	56	48	3	65	54	0	/	/
			石嘴山	0	/	/	1	47	38	2	57	47	1	59	49	2	64	53	0	/	/
			吴忠	0	/	/	2	51	44	1	54	45	1	54	49	2	55	47	0	/	/

省份	地级及以上城市数目	实际报数城市及地区数	城市	0类区			1类区			2类区			3类区			4a类区			4b类区		
				监测点数	Ld	Ln	监测点数	Ld	Ln	监测点数	Ld	Ln	监测点数	Ld	Ln	监测点数	Ld	Ln	监测点数	Ld	Ln
			固原	0	/	/	3	48	37	2	52	40	2	53	45	2	64	52	0	/	/
			中卫	0	/	/	1	54	35	1	63	52	1	54	41	2	60	53	0	/	/
新疆	16	15 (缺五家渠)	乌鲁木齐	0	/	/	3	46	42	7	51	46	2	51	46	3	70	66	0	/	/
			克拉玛依	0	/	/	3	52	46	4	51	43	3	56	49	4	63	53	0	/	/
			吐鲁番地区	0	/	/	2	53	51	3	49	44	0	/	/	2	57	53	0	/	/
			哈密地区	0	/	/	3	44	40	1	60	46	1	53	55	1	65	61	0	/	/
			昌吉州	0	/	/	4	50	43	1	56	51	1	58	49	2	62	54	0	/	/
			博尔塔拉州	0	/	/	2	52	43	3	53	47	1	62	57	1	62	57	0	/	/
			巴音郭楞州	0	/	/	4	50	45	2	51	46	1	46	45	3	64	60	0	/	/
			阿克苏地区	0	/	/	2	40	36	2	49	44	2	51	47	2	58	52	0	/	/
			克孜勒	0	/	/	3	51	43	3	53	46	0	/	/	2	61	52	0	/	/
			喀什地区	0	/	/	2	52	45	3	57	52	1	55	52	2	51	46	0	/	/
			和田地区	1	48	41	1	50	43	2	65	58	0	/	/	1	65	61	0	/	/
			伊犁州(伊宁)	0	/	/	3	47	41	2	51	45	1	62	63	2	67	63	0	/	/
			塔城地区	0	/	/	4	51	43	2	48	43	0	/	/	0	/	/	0	/	/
			阿勒泰地区	0	/	/	3	46	36	2	48	39	0	/	/	2	64	59	0	/	/
			石河子	0	/	/	3	48	44	1	54	48	1	51	48	3	58	56	0	/	/
合计	338	287	/	28	46	38	580	51	43	792	55	46	478	57	50	568	64	56	19	65	58

---

主编单位：中国环境监测总站

编写：李宪同 魏峻山 汪贇 高小晋 宗蕙娟

审核：温香彩 刘廷良

签发：傅德黔

提供资料单位：各省、自治区、直辖市环境监测（中心）站  
各有关城市（地区）环境监测（中心）站

2015年第1季度城市功能区声环境质量报告

地址：北京市朝阳区安外大羊坊8号（乙）

邮编：100012

电话：010—84923563，84923202

传真：010—84923324，84923202

网址：[www.cnemc.cn](http://www.cnemc.cn)

邮箱：[physics@cnemc.cn](mailto:physics@cnemc.cn)