

# 城市功能区声环境质量报告

2016 年第 1 季度

中国环境监测总站

二〇一六年四月



# 目 录

概述 .....	i
1 城市功能区声环境质量状况.....	1
1.1 全国城市 .....	1
1.2 省会城市 .....	3
1.3 小结 .....	5
2 城市功能区声环境与上年同期比较.....	6
2.1 全国城市 .....	6
2.2 省会城市 .....	7
2.3 小结 .....	8
附 城市功能区声环境质量评价方法 .....	10
附表 1 2016 年第 1 季度未上报功能区监测数据的城市 .....	11
附表 2 2016 年第 1 季度全国城市各类功能区昼间/夜间等效声级均值 .....	12



## 概述

2016 年第 1 季度，全国共有 309 个地级以上城市对功能区声环境质量进行了监测，占应上报城市总数的 91.4%。

本季度全国城市各类功能区共监测 5416 点次，昼间、夜间各 2524 点次。各类功能区昼间总达标点次为 2524 个，总点次达标率为 93.2%；夜间总达标点次为 2073 个，总点次达标率为 76.6%。

本季度 31 个省会城市各类功能区共监测 822 点次，昼间、夜间各 411 点次。各类功能区昼间总达标点次为 364 个，总点次达标率为 88.6%；夜间总达标点次为 262 个，总点次达标率为 63.7%。

本季度监测数据总体来看，各类功能区声环境质量昼间点次达标率均高于夜间。省会城市各类功能区点次达标率普遍低于全国平均水平。各类功能区中 4a 类区夜间达标率最低，全国城市的该类点次达标率仅为 51.8%，省会城市的该类点次达标率仅为 23.7%。

与 2016 年第 1 季度相比，全国城市 0 类功能区声环境质量昼、夜间达标率有所下降，4b 类昼、夜间达标率有所上升，其它各类区昼、夜间达标率变化幅度较小。省会城市第 1 季度 0 类区夜间、1 类区昼间及夜间、2 类区夜间监测点次达标率下降，其中 1 类区夜间点次达标率下降幅度较大。

4a 类区（即交通干线两侧一定距离内的区域）夜间长期超标率高，且在省会城市更为严重。建议各有关部门加强对夜间道路交通噪声扰民的管控，保障居民夜间的睡眠环境。

## 1 城市功能区声环境质量状况

根据《关于印发<2016 年全国环境监测工作要点>和<2016 年国家生态环境监测及数据共享方案>的通知》(环办监测[2016]17 号)的要求,应开展城市功能区声环境质量监测的城市总数 338 个,实际开展监测的城市 309 个。其中,内蒙古、广西、四川、云南、西藏、青海、新疆有部分地级市未上报监测数据。未上报监测数据的城市见附表 1。

### 1.1 全国城市

2016 年第 1 季度全国城市各类功能区共监测 5416 点次,昼间、夜间各 2708 点次。各类功能区昼间总达标点次为 2524 个,总点次达标率为 93.2%;夜间总达标点次为 2073 个,总点次达标率为 76.6%。总体来看,本季度全国城市功能区昼间点次达标率高于夜间。

对本季度全国城市各类功能区监测数据进行分析,得到如下结论:

0 类区昼夜各监测 26 点次,昼间点次达标率为 84.6%,夜间为 53.8%;  
1 类区昼夜各监测 629 点次,昼间点次达标率为 88.2%,夜间为 77.9%;  
2 类区昼夜各监测 885 点次,昼间点次达标率为 94.4%,夜间为 85.5%;  
3 类区昼夜各监测 524 点次,昼间点次达标率为 97.7%,夜间为 90.8%;  
4a 类区昼夜各监测 624 点次,昼间点次达标率为 92.9%,夜间为 51.8%;  
4b 类区昼夜各监测 20 点次,昼间点次达标率为 100.0%,夜间为 65.0%。  
见图 1-1 和表 1.1。

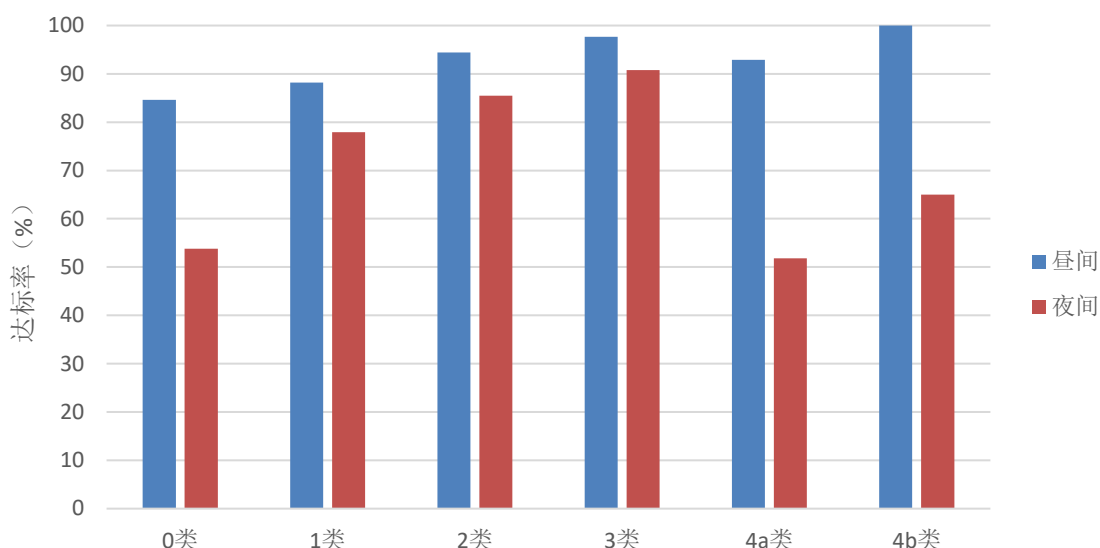


图 1-1 2016 年第 1 季度全国各类功能区点次达标率

表 1.1 2016 年第 1 季度全国各类功能区点次达标情况

功能区类别	0类		1类		2类		3类		4a类		4b类		总和	
	昼	夜	昼	夜	昼	夜	昼	夜	昼	夜	昼	夜	昼	夜
监测点次	26	26	629	629	885	885	524	524	624	624	20	20	2708	2708
达标点次	22	14	555	490	835	757	512	476	580	323	20	13	2524	2073
达标率 (%)	84.6	53.8	88.2	77.9	94.4	85.5	97.7	90.8	92.9	51.8	100.0	65.0	93.2	76.6

本季度全国城市各类功能区昼间/夜间等效声级均值分别为：0 类区昼间 47dB (A)，夜间 40dB (A)；1 类区昼间 51dB (A)，夜间 43dB (A)；2 类区昼间 54dB (A)，夜间 46dB (A)；3 类区昼间 56dB (A)，夜间 49dB (A)；4a 类区昼间 64dB (A)，夜间 55dB (A)；4b 类区昼间 63dB (A)，夜间 57dB (A)。见表 1.2。各类功能区昼间/夜间等效声级均值均符合《声环境质量标准》(GB 3096-2008) 中环境噪声限值的要求。

表 1.2 2016 年第 1 季度全国各类功能区昼间/夜间等效声级均值 单位：dB (A)

功能区类别	0类		1类		2类		3类		4a类		4b类	
	昼	夜	昼	夜	昼	夜	昼	夜	昼	夜	昼	夜
等效声级均值	47	40	51	43	54	46	56	49	64	55	63	57

2016 年第 1 季度，全国 309 个地级以上城市各类功能区昼间/夜间等效声级均值见附表 2。

## 1.2 省会城市

第 1 季度 31 个省会城市各类功能区共监测 822 点次，昼间、夜间各 411 点次。各类功能区昼间总达标点次为 364 个，总点次达标率为 88.6%；夜间总达标点次为 262 个，总点次达标率为 63.7%。总体来看，本季度省会城市功能区昼间点次达标率高于夜间。

对本季度 31 个省会城市各类功能区监测数据进行分析，得到如下结论：

0 类区昼夜各监测 3 点次，昼间点次达标率为 66.7%，夜间为 0；1 类区昼夜各监测 76 点次，昼间点次达标率为 89.5%，夜间为 69.7%；2 类区昼夜各监测 159 点次，昼间点次达标率为 90.6%，夜间为 77.4%；3 类区昼夜各监测 75 点次，昼间点次达标率为 97.3%，夜间为 84.0%；4a 类区昼夜各监测 97 点次，昼间点次达标率为 78.4%，夜间为 23.7%；4b 类区昼夜各监测 1 次，昼间点次达标率为 100%，夜间为 0。图 1-3 和表 1.4。

与全国城市功能区监测点次达标率相比较，省会城市大部分功能区昼间、夜间监测点次达标率低于全国平均水平。



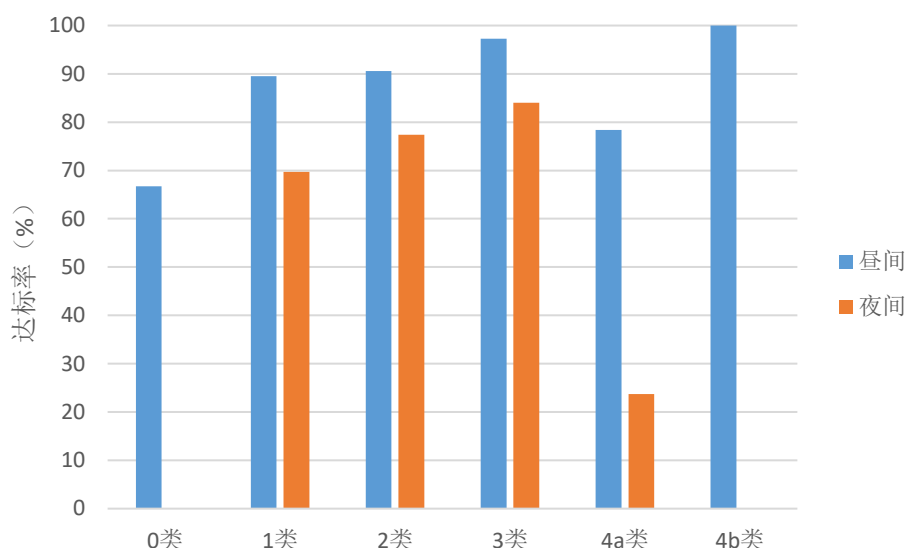


图 1-2 2016 年第 1 季度省会城市各类功能区点次达标率

表 1.3 2016 年第 1 季度省会城市各类功能区点次达标情况

功能区类别	0类		1类		2类		3类		4a类		4b类		总和	
	昼	夜	昼	夜	昼	夜	昼	夜	昼	夜	昼	夜	昼	夜
监测点次	3	3	76	76	159	159	75	75	97	97	1	1	3	3
达标点次	2	0	68	53	144	123	73	63	76	23	1	0	2	0
达标率 (%)	66.7	0.0	89.5	69.7	90.6	77.4	97.3	84.0	78.4	23.7	100.0	0.0	66.7	0.0

本季度省会城市各类功能区昼间/夜间等效声级均值分别为：0类区昼间 48dB(A)，夜间 43dB(A)；1类区昼间 51dB(A)，夜间 44dB(A)；2类区昼间 55dB(A)，夜间 49dB(A)；3类区昼间 57dB(A)，夜间 51dB(A)；4a类区昼间 67dB(A)，夜间 61dB(A)；4b类区昼间 68dB(A)，夜间 67dB(A)，见表 1.5。

表 1.4 2016 年第 1 季度省会城市各类功能区昼间/夜间等效声级均值 单位：dB(A)

功能区类别	0类		1类		2类		3类		4a类		4b类	
	昼	夜	昼	夜	昼	夜	昼	夜	昼	夜	昼	夜
等效声级均值	48	43	51	44	55	49	57	51	67	61	68	67

从省会城市各类功能区昼间/夜间等效声级均值来看，4a类区夜间等效声级均值超过标准限值 6dB(A)，说明道路两侧区域夜间噪声污染较为严重。

### 1.3 小结

综合分析 2016 年第 1 季度全国城市及省会城市功能区声环境质量数据，结果如下：

- ① 总体来看，各类功能区声环境质量昼间点次达标率均高于夜间。
- ② 省会城市各类功能区点次达标率普遍低于全国平均水平。
- ③ 第 1 季度各类功能区中 4a 类区夜间达标率最低。全国城市的该类点次达标率仅为 51.8%，省会城市的该类点次达标率仅为 23.7%。且全国城市和省会城市的 4a 类夜间等效声级均值都超过了标准限值。建议有关部门加强对夜间道路交通噪声扰民的管控，保障居民夜间的睡眠环境。

## 2 城市功能区声环境质量与上年同期比较

### 2.1 全国城市

2016 年第 1 季度全国城市各类功能区共监测 5416 点次，上年同期全国城市各类功能区共监测 4930 点次，增加了 486 点次。监测点次和点次达标率与上年同期比较见表 2.1，图 2-1。

表 2.1 2015 年第 3 季度全国各类功能区点次达标率同比情况

年度	功能区类别	0 类		1 类		2 类		3 类		4a 类		4b 类	
		昼	夜	昼	夜	昼	夜	昼	夜	昼	夜	昼	夜
2016 年第 1 季度	监测点次	26	26	629	629	885	885	524	524	624	624	20	20
	达标率 (%)	84.6	53.8	88.2	77.9	94.4	85.5	97.7	90.8	92.9	51.8	100.0	65.0
2015 年第 1 季度	监测点次	28	28	580	580	792	792	478	478	568	568	19	19
	达标率 (%)	85.7	64.3	90.7	77.4	92.8	84.5	97.1	88.9	93.8	49.5	89.5	52.6
达标率变化 (%)		-1.1	-10.5	-2.5	0.5	1.6	1.0	0.6	1.9	-0.9	2.3	10.5	12.4

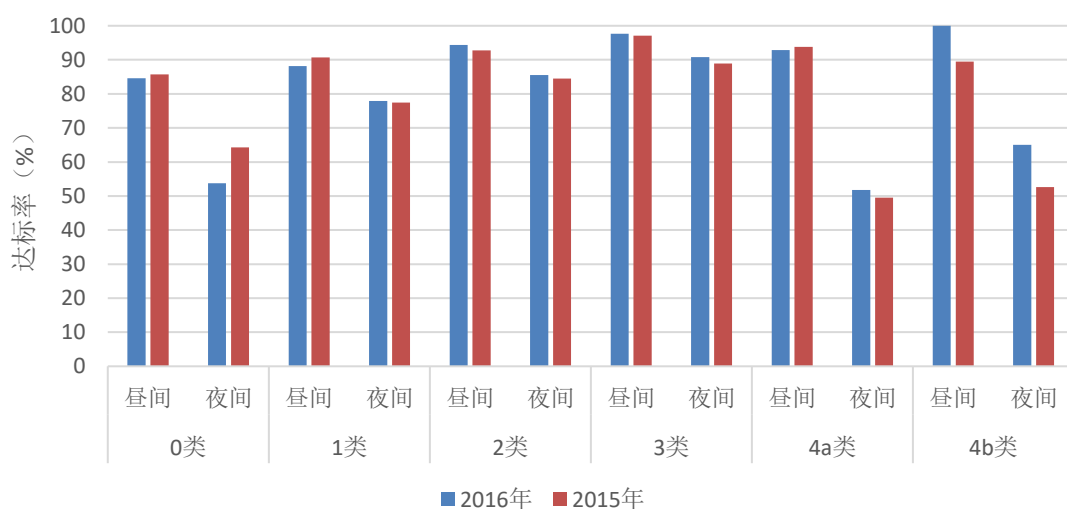


图 2-1 2016 年第 1 季度全国各类功能区点次达标率同比情况

与 2015 年第一季度相比，各类功能区达标率变化为：0 类区昼间监测点次达标率降低 1.1 个百分点，夜间降低 10.5 个百分点；1 类区昼间降低 2.5 个百分点，夜间提高 0.5 个百分点；2 类区昼间监测点次达标率

提高 1.6 个百分点，夜间提高 1.0 个百分点；3 类区昼间监测点次达标率提高 0.6 个百分点，夜间提高 1.9 个百分点；4a 类区昼间监测点次达标率降低 0.9 个百分点，夜间提高 2.3 个百分点；4b 类区昼间监测点次达标率提高 10.5 个百分点，夜间提高 12.4 个百分点。

去上年同期相比，全国城市 0 类功能区声环境质量昼、夜间达标率有所下降，4b 类昼、夜间达标率有所上升，其它各类区昼、夜间达标率变化幅度较小。

## 2.2 省会城市

2016 年第 1 季度省会城市各类功能区共监测 822 点次，上年同期省会城市各类功能区共监测 766 点次，增加了 56 点次。监测点次和点次达标率与上年同期比较见表 2.3，图 2-3。

表 2.2 2016 年第 1 季度省会城市各类功能区点次达标率同比情况

年度	功能区类别	0 类		1 类		2 类		3 类		4a 类		4b 类	
		昼	夜	昼	夜	昼	夜	昼	夜	昼	夜	昼	夜
2016 年第 1 季度	监测点次	3	3	76	76	159	159	75	75	97	97	1	1
	达标率 (%)	66.7	0.0	89.5	69.7	90.6	77.4	97.3	84.0	78.4	23.7	100.0	0
2015 年第 1 季度	监测点次	3	3	73	73	146	146	70	70	90	90	1	1
	达标率 (%)	66.7	66.7	90.4	80.8	89.7	78.8	98.6	78.6	82.2	22.2	100	0
达标率变化 (%)		0.0	-66.7	-0.9	-11.1	0.9	-1.4	-1.3	5.4	-3.8	1.5	0.0	0.0

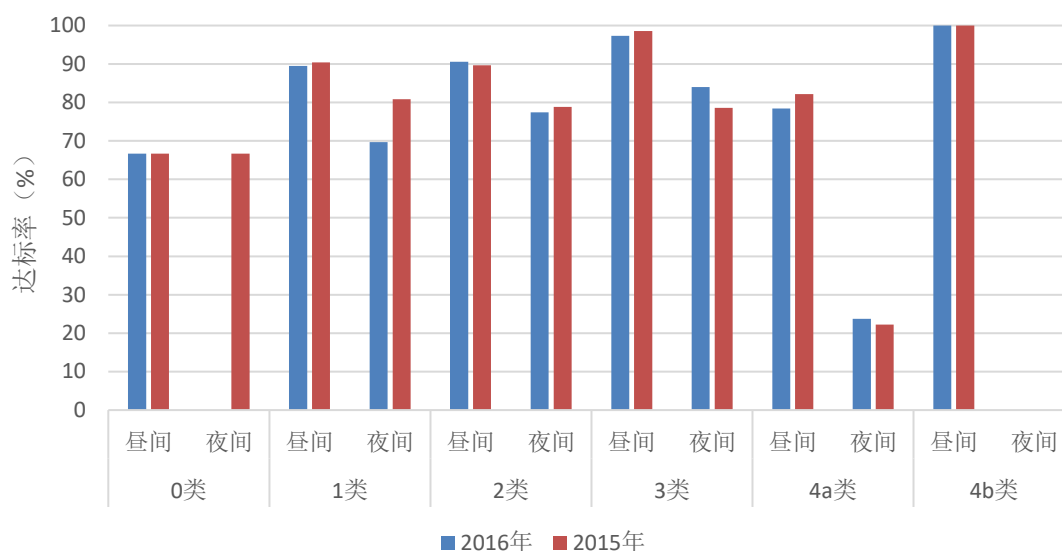


图 2-2 2016 年第 1 季度省会城市各类功能区点次达标率同比情况

与 2015 年第一季度相比，各类功能区达标率变化为：0 类区昼间监测点次达标率无变化，夜间降低 66.7 个百分点；1 类区昼间降低 1.1 个百分点，夜间降低 11.1 个百分点；2 类区昼间监测点次达标率提高 0.9 个百分点，夜间降低 1.4 个百分点；3 类区昼间监测点次达标率降低 1.3 个百分点，夜间降低 5.4 个百分点；4a 类区昼间监测点次达标率降低 3.8 个百分点，夜间降低 1.5 个百分点；4b 类区昼间、夜间监测点次达标率均无变化。

与上年同期相比，省会城市第 1 季度 0 类区夜间、1 类区昼间及夜间、2 类区夜间监测点次达标率下降，其中 1 类区夜间点次达标率下降幅度较大。

### 2.3 小结

与 2015 年同期比较来看：

①全国城市 0 类功能区声环境质量昼、夜间达标率有所下降，4b 类昼、夜间达标率有所上升，其它各类区昼、夜间达标率变化幅度较小。

②省会城市第 1 季度 0 类区夜间、1 类区昼间及夜间、2 类区夜间监测点次达标率下降，其中 1 类区夜间点次达标率下降幅度较大。

## 附 城市功能区声环境质量评价方法

城市功能区声环境质量按照各类功能区所有监测点次的达标率进行评价，即首先各类功能区所有监测点按《声环境质量标准》(GB3096-2008)中相应的环境噪声限值进行独立评价(表 3.1)，然后根据《环境噪声监测技术规范 城市声环境常规监测》(HJ 640-2012)中 6.4.4 条的规定，分别统计各类功能区所有监测点次的昼间、夜间达标率。

各类功能区环境噪声限值

单位: dB (A)

功能区类别	0类	1类	2类	3类	4a类	4b类
昼间	≤50	≤55	≤60	≤65	≤70	≤70
夜间	≤40	≤45	≤50	≤55	≤55	≤60

注: 0类区: 指康复疗养区等特别需要安静的区域;

1类区: 指以居民住宅、医疗卫生、文化教育、科研设计、行政办公为主要功能, 需要保持安静的区域;

2类区: 指以商业金融、集市贸易为主要功能, 或者居住、商业、工业混杂, 需要维护住宅安静的区域;

3类区: 指以工业生产、仓储物流为主要功能, 需要防止工业噪声对周围环境产生严重影响的区域;

4类区: 包括 4a 类和 4b 类两种类型, 指交通干线两侧一定距离之内, 需要防止交通噪声对周围环境产生严重影响的区域。4a 类为高速公路、一级公路、二级公路、城市快速路、城市主干路、城市次干路、城市轨道交通(地面段)、内河航道两侧区域; 4b 类为铁路干线两侧区域。

## 附表 1

附表 1: 2016 年第 1 季度未上报功能区监测数据的城市

省、区	未报数 城市数	城市
内蒙古自治区	4	通辽市
		呼伦贝尔市
		乌兰察布（集宁）市
		锡林郭勒盟（锡林浩特）市
广西壮族自治区	8	防城港市
		梧州市
		钦州市
		玉林市
		百色市
		贺州市
		来宾市
		崇左市
四川省	1	广元市
云南省	2	临沧市
		德宏州（芒市）市
西藏自治区	6	昌都地区市
		山南地区市
		日喀则地区市
		那曲地区市
		阿里地区市
		林芝地区市
青海省	7	海东地区市
		海北州市
		黄南州市
		海南州市
		果洛州市
		玉树州市
		海西州市
新疆维吾尔自治区	1	五家渠市



附表2

附表2：2016年第1季度全国城市各类功能区昼间/夜间等效声级均值

单位：dB(A)

省份	实际报数 城市及地区数	城市	0类区			1类区			2类区			3类区			4a类区			4b类区		
			监测 点数	Ld	Ln	监测 点数	Ld	Ln	监测 点数	Ld	Ln	监测 点数	Ld	Ln	监测 点数	Ld	Ln	监测 点数	Ld	Ln
北京市	1	北京	/	/	/	1	47	45	1	54	46	1	54	46	1	71	67	/	/	/
天津市	1	天津	/	/	/	6	54	46	5	56	49	3	58	50	6	67	58	/	/	/
河北省	11	石家庄	/	/	/	4	51	45	2	53	51	2	63	58	4	66	64	/	/	/
		唐山	/	/	/	2	53	44	2	54	46	2	59	52	2	68	57	/	/	/
		秦皇岛	1	35	32	2	52	43	1	56	46	1	61	56	2	66	56	/	/	/
		邯郸	/	/	/	2	54	43	3	58	46	2	63	54	2	69	54	/	/	/
		邢台	/	/	/	2	52	44	3	48	43	1	56	49	2	69	52	/	/	/
		保定	/	/	/	1	54	44	1	54	49	1	61	56	2	67	57	/	/	/
		张家口	/	/	/	2	52	44	3	55	48	1	55	47	2	58	48	/	/	/
		承德	/	/	/	3	57	48	6	56	52	1	66	56	1	59	59	/	/	/
		沧州	/	/	/	2	48	40	2	51	44	2	51	48	2	65	55	/	/	/
		廊坊	/	/	/	3	51	43	1	58	46	1	49	46	2	61	52	/	/	/
山西省	11	衡水	/	/	/	2	54	44	3	56	46	1	57	45	1	34	27	/	/	/
		太原	/	/	/	3	49	41	2	51	44	2	59	50	2	63	56	/	/	/
		大同	1	53	47	2	57	50	2	57	50	1	56	49	2	68	59	/	/	/
		阳泉	/	/	/	2	56	37	2	56	43	2	51	42	1	68	63	/	/	/
		长治	/	/	/	2	53	43	2	57	48	2	57	44	2	64	55	/	/	/
		晋城	/	/	/	2	53	43	4	55	45	1	58	48	/	/	/	/	/	/
		朔州	/	/	/	4	54	45	1	56	45	1	58	45	1	60	47	/	/	/
晋中	/	/	/	2	56	48	2	61	50	2	61	54	2	61	52	/	/	/		

省份	实际报数 城市及地区数	城市	0类区			1类区			2类区			3类区			4a类区			4b类区		
			监测 点数	Ld	Ln	监测 点数	Ld	Ln	监测 点数	Ld	Ln	监测 点数	Ld	Ln	监测 点数	Ld	Ln	监测 点数	Ld	Ln
		运城	/	/	/	2	45	38	2	56	47	/	/	/	2	64	55	/	/	/
		忻州	/	/	/	5	55	46	2	59	50	1	60	68	/	/	/	/	/	/
		临汾	/	/	/	1	46	42	1	54	43	1	54	49	2	62	56	/	/	/
		吕梁	/	/	/	2	53	41	1	52	40	/	/	/	1	54	43	/	/	/
		呼和浩特	/	/	/	1	53	40	1	55	46	1	49	52	2	65	60	/	/	/
内蒙古自 治区	8	包头	/	/	/	2	52	42	2	56	47	2	59	50	2	67	57	/	/	/
		乌海	/	/	/	4	52	42	3	55	46	3	57	51	3	63	53	/	/	/
		赤峰	/	/	/	1	54	44	1	59	49	1	59	49	1	68	54	/	/	/
		鄂尔多斯	/	/	/	5	51	40	3	55	47	/	/	/	2	63	51	/	/	/
		巴彦淖尔	/	/	/	2	50	42	2	53	46	1	55	50	1	64	51	/	/	/
		兴安盟(乌 兰浩特)	/	/	/	1	47	35	3	51	45	2	60	55	1	68	63	/	/	/
		阿拉善盟 (巴彦浩 特)	/	/	/	2	44	43	3	53	48	1	42	39	2	51	43	/	/	/
辽宁省	14	沈阳	/	/	/	2	49	42	3	56	48	1	59	46	1	70	54	/	/	/
		大连	1	47	38	1	53	44	1	57	51	1	60	51	2	72	67	/	/	/
		鞍山	/	/	/	2	53	44	1	59	55	1	61	61	2	67	61	/	/	/
		抚顺	1	43	36	1	47	37	1	52	42	1	60	59	1	73	61	/	/	/
		本溪	/	/	/	1	39	38	2	56	45	2	53	49	1	65	54	/	/	/
		丹东	/	/	/	1	53	41	1	57	49	1	57	54	1	68	57	/	/	/
		锦州	/	/	/	1	46	38	1	48	44	1	52	45	1	68	62	/	/	/
		营口	/	/	/	1	47	36	1	56	42	1	51	45	2	64	55	/	/	/

省份	实际报数 城市及地区数	城市	0类区			1类区			2类区			3类区			4a类区			4b类区		
			监测 点数	Ld	Ln	监测 点数	Ld	Ln	监测 点数	Ld	Ln	监测 点数	Ld	Ln	监测 点数	Ld	Ln	监测 点数	Ld	Ln
		阜新	/	/	/	1	49	43	1	56	48	1	58	52	2	66	57	/	/	/
		辽阳	/	/	/	1	51	44	1	59	50	1	58	52	1	63	51	/	/	/
		盘锦	/	/	/	2	47	40	3	49	44	1	49	45	2	60	53	/	/	/
		铁岭	/	/	/	1	45	42	1	50	45	1	51	48	2	63	55	/	/	/
		朝阳	/	/	/	1	50	41	1	53	43	1	54	45	1	65	57	/	/	/
		葫芦岛	/	/	/	1	54	40	1	60	41	1	59	53	1	63	53	/	/	/
		吉林省	9	长春	1	45	43	4	54	59	3	60	59	4	56	52	3	67	61	1
吉林	/			/	/	5	55	52	4	53	48	3	54	50	3	63	60	2	66	61
四平	/			/	/	2	55	48	2	60	50	3	60	51	3	70	66	1	64	66
辽源	/			/	/	2	54	45	4	54	44	2	61	53	2	63	52	1	62	51
通化	/			/	/	2	43	41	3	42	38	3	60	51	2	62	53	1	65	55
白山	/			/	/	2	49	42	3	61	53	2	60	53	3	61	53	1	62	60
松原	/			/	/	4	56	47	2	59	53	2	63	55	2	63	54	1	63	64
白城	/			/	/	3	51	42	2	55	47	2	54	47	3	65	55	1	64	62
延边朝鲜族 自治州	/			/	/	3	55	42	2	58	44	2	62	52	3	66	59	1	68	66
黑龙江省	13	哈尔滨	/	/	/	3	53	48	6	54	47	4	54	45	4	73	66	/	/	/
		齐齐哈尔	/	/	/	4	55	48	4	58	50	4	56	48	4	69	61	1	64	59
		鸡西	/	/	/	2	43	36	2	56	49	1	63	54	2	64	55	/	/	/
		鹤岗	/	/	/	2	57	47	3	57	51	2	60	51	2	62	53	/	/	/
		双鸭山	/	/	/	1	59	49	1	59	51	1	55	53	1	67	59	/	/	/
		大庆	/	/	/	2	55	42	2	59	49	2	62	50	2	69	56	/	/	/
		伊春	1	40	30	2	48	37	1	54	43	1	52	36	1	64	54	/	/	/

省份	实际报数 城市及地 区数	城市	0类区			1类区			2类区			3类区			4a类区			4b类区		
			监测 点数	Ld	Ln	监测 点数	Ld	Ln	监测 点数	Ld	Ln	监测 点数	Ld	Ln	监测 点数	Ld	Ln	监测 点数	Ld	Ln
		佳木斯	1	50	42	1	54	44	1	58	54	1	60	55	2	68	61	/	/	/
		七台河	/	/	/	1	53	43	1	56	47	1	63	51	2	67	58	/	/	/
		牡丹江	/	/	/	3	60	52	3	61	51	1	68	56	2	66	65	/	/	/
		黑河	/	/	/	1	49	39	1	57	46	1	54	45	2	61	50	/	/	/
		绥化	/	/	/	3	54	48	2	60	55	2	61	58	/	/	/	/	/	/
		大兴安岭地 区	/	/	/	3	52	41	2	56	47	1	62	52	1	66	53	/	/	/
		上海市	1	上海	/	/	/	9	52	43	18	53	46	15	56	49	12	64	58	/
江苏省	13	南京	/	/	/	3	50	45	14	53	46	1	51	49	6	63	52	/	/	/
		无锡	/	/	/	3	48	40	8	52	45	3	53	48	2	57	51	1	64	60
		徐州	/	/	/	4	53	41	4	56	46	4	59	49	3	68	52	1	69	55
		常州	/	/	/	2	52	42	6	54	44	4	56	49	2	66	54	2	58	51
		苏州	/	/	/	4	48	39	6	57	46	5	55	45	5	59	53	/	/	/
		南通	/	/	/	3	52	44	3	50	40	2	54	50	3	65	57	/	/	/
		连云港	/	/	/	3	53	42	3	55	46	2	56	54	2	65	57	/	/	/
		淮安	/	/	/	3	52	43	3	56	48	3	60	51	3	62	51	/	/	/
		盐城	/	/	/	3	53	46	2	58	49	3	63	53	2	68	56	/	/	/
		扬州	/	/	/	3	49	43	2	51	48	2	59	50	3	61	53	/	/	/
		镇江	/	/	/	3	52	44	4	56	49	3	63	54	2	70	56	/	/	/
		泰州	/	/	/	2	53	46	3	54	47	2	55	48	3	62	54	/	/	/
宿迁	/	/	/	2	51	43	1	60	49	1	71	49	6	64	58	/	/	/		
浙江省	11	杭州	1	48	42	5	55	47	10	52	49	3	58	50	4	63	54	/	/	/
		宁波	/	/	/	4	52	46	5	57	50	3	59	53	3	50	44	/	/	/

省份	实际报数 城市及地 区数	城市	0类区			1类区			2类区			3类区			4a类区			4b类区		
			监测 点数	Ld	Ln	监测 点数	Ld	Ln	监测 点数	Ld	Ln	监测 点数	Ld	Ln	监测 点数	Ld	Ln	监测 点数	Ld	Ln
		温州	/	/	/	3	48	41	5	55	50	4	56	52	3	62	55	/	/	/
		嘉兴	/	/	/	3	58	52	3	58	53	3	59	53	2	62	54	/	/	/
		湖州	/	/	/	4	56	46	4	57	47	3	59	50	4	57	45	/	/	/
		绍兴	/	/	/	2	47	40	5	51	44	2	60	53	2	66	59	/	/	/
		金华	/	/	/	3	55	45	3	57	47	2	63	49	2	67	61	/	/	/
		衢州	/	/	/	2	55	43	3	59	47	2	72	63	3	63	52	/	/	/
		舟山	/	/	/	3	49	40	3	55	48	3	57	44	3	65	54	/	/	/
		台州	/	/	/	3	53	43	4	57	49	4	62	54	4	63	56	/	/	/
		丽水	/	/	/	1	49	33	4	55	47	1	52	39	1	61	50	/	/	/
安徽省	16	合肥	/	/	/	2	54	37	11	56	49	1	53	50	1	67	53	/	/	/
		芜湖	/	/	/	1	51	43	5	55	46	2	57	50	1	61	49	1	63	54
		蚌埠	/	/	/	2	54	46	3	59	50	4	60	54	1	69	63	/	/	/
		淮南	1	46	34	2	49	43	3	58	48	2	56	50	2	65	59	/	/	/
		马鞍山	/	/	/	3	45	38	3	53	45	2	54	50	2	66	60	/	/	/
		淮北	/	/	/	3	49	38	3	53	48	2	49	44	2	69	60	/	/	/
		铜陵	/	/	/	3	52	42	1	58	49	2	57	58	1	57	53	/	/	/
		安庆	/	/	/	3	58	51	3	57	48	2	49	42	2	70	62	/	/	/
		黄山	/	/	/	2	48	41	3	55	43	1	56	45	1	61	53	/	/	/
		滁州	1	40	33	1	52	37	2	54	45	1	57	46	2	68	61	/	/	/
		阜阳	/	/	/	2	49	43	2	49	43	2	54	46	1	61	51	/	/	/
		宿州	/	/	/	3	55	44	1	57	47	2	56	42	1	51	39	/	/	/
六安	/	/	/	4	51	41	2	52	41	2	53	46	2	69	59	/	/	/		
亳州	/	/	/	/	/	/	5	54	42	3	56	48	/	/	/	/	/	/		

省份	实际报数 城市及地 区数	城市	0类区			1类区			2类区			3类区			4a类区			4b类区		
			监测 点数	Ld	Ln	监测 点数	Ld	Ln	监测 点数	Ld	Ln	监测 点数	Ld	Ln	监测 点数	Ld	Ln	监测 点数	Ld	Ln
		池州	/	/	/	3	50	40	3	51	43	1	50	40	/	/	/	/	/	/
安徽省	16	宣城	/	/	/	1	43	40	3	57	50	2	52	48	1	59	43	/	/	/
福建省	9	福州	/	/	/	1	48	41	11	55	46	3	59	50	5	65	60	/	/	/
		厦门	/	/	/	4	47	40	7	56	48	5	58	50	4	66	60	/	/	/
		莆田	/	/	/	1	52	42	1	57	46	1	64	52	1	67	51	/	/	/
		三明	/	/	/	1	38	34	1	52	45	1	61	52	2	69	62	/	/	/
		泉州	/	/	/	1	51	46	1	53	49	1	61	55	1	67	64	/	/	/
		漳州	/	/	/	/	/	/	1	57	45	1	57	47	1	58	48	/	/	/
		南平	/	/	/	/	/	/	2	53	44	1	51	43	1	67	54	/	/	/
		龙岩	/	/	/	/	/	/	4	56	47	1	68	51	1	60	53	1	61	54
		宁德	/	/	/	1	53	37	2	56	49	1	59	46	2	64	54	/	/	/
江西省	11	南昌	/	/	/	4	48	42	8	52	46	4	55	51	4	67	63	/	/	/
		景德镇	1	48	38	2	54	44	3	57	48	2	63	53	2	68	54	/	/	/
		萍乡	/	/	/	3	52	44	3	53	46	2	57	50	2	63	54	/	/	/
		九江	/	/	/	3	53	42	2	55	44	2	57	44	3	60	46	/	/	/
		新余	/	/	/	3	52	45	3	52	41	2	57	58	2	66	59	/	/	/
		鹰潭	/	/	/	2	49	41	2	54	41	1	60	53	2	64	51	/	/	/
		赣州	/	/	/	3	49	39	5	53	44	7	57	47	2	65	54	/	/	/
		吉安	/	/	/	2	53	44	3	58	48	2	61	50	3	64	53	/	/	/
		宜春	/	/	/	3	49	41	3	53	47	2	55	49	2	68	55	/	/	/
		抚州	/	/	/	2	52	42	5	56	46	2	61	51	1	66	51	/	/	/
上饶	/	/	/	1	51	43	5	52	43	3	52	46	1	56	43	/	/	/		
山东省	17	济南	/	/	/	3	49	41	2	49	44	2	52	47	2	70	65	/	/	/

省份	实际报数 城市及地 区数	城市	0类区			1类区			2类区			3类区			4a类区			4b类区		
			监测 点数	Ld	Ln	监测 点数	Ld	Ln	监测 点数	Ld	Ln	监测 点数	Ld	Ln	监测 点数	Ld	Ln	监测 点数	Ld	Ln
		青岛	1	47	37	6	53	46	6	57	50	3	61	52	10	64	57	/	/	/
		淄博	/	/	/	6	52	43	5	55	46	6	59	53	/	/	/	/	/	/
		枣庄	/	/	/	1	53	44	3	57	49	1	62	52	2	65	57	/	/	/
		东营	/	/	/	4	54	44	4	59	49	/	/	/	/	/	/	/	/	/
		烟台	1	50	45	1	52	44	2	52	46	2	55	46	2	64	57	/	/	/
		潍坊	/	/	/	3	52	43	6	55	47	3	61	56	4	63	54	/	/	/
		济宁	/	/	/	2	53	47	2	56	51	1	57	52	2	67	61	/	/	/
		泰安	/	/	/	3	49	39	3	55	44	1	62	54	1	66	59	/	/	/
		威海	1	46	39	3	54	44	3	54	47	2	62	53	1	66	54	/	/	/
		日照	/	/	/	3	51	43	5	52	44	1	59	51	1	63	52	/	/	/
		莱芜	/	/	/	1	53	47	2	48	41	1	59	45	2	57	47	/	/	/
		临沂	/	/	/	1	54	44	/	/	/	1	60	49	2	65	53	/	/	/
		德州	/	/	/	3	52	45	3	54	47	2	55	50	2	62	54	/	/	/
		聊城	/	/	/	1	49	39	1	54	37	1	54	40	1	56	46	/	/	/
		滨州	/	/	/	3	50	38	3	55	45	2	58	53	2	55	50	/	/	/
		菏泽	/	/	/	/	/	/	7	55	46	3	59	51	/	/	/	/	/	/
		河南省	17	郑州	/	/	/	1	53	46	1	64	60	1	60	54	1	73	69	/
开封	/			/	/	1	53	44	1	56	45	1	54	52	1	62	54	/	/	/
洛阳	/			/	/	1	57	41	1	57	42	1	49	42	1	66	59	/	/	/
平顶山	/			/	/	2	58	51	2	59	56	2	60	53	/	/	/	/	/	/
安阳	/			/	/	4	54	44	1	57	48	2	59	55	2	67	60	1	55	42
鹤壁	/			/	/	1	50	40	1	57	41	1	58	38	1	65	57	/	/	/
新乡	/			/	/	1	49	42	2	56	48	1	62	50	2	66	57	/	/	/

省份	实际报数 城市及地 区数	城市	0类区			1类区			2类区			3类区			4a类区			4b类区		
			监测 点数	Ld	Ln	监测 点数	Ld	Ln	监测 点数	Ld	Ln	监测 点数	Ld	Ln	监测 点数	Ld	Ln	监测 点数	Ld	Ln
		焦作	/	/	/	1	52	47	1	55	49	1	52	51	1	67	63	/	/	/
		濮阳	/	/	/	1	52	42	1	54	47	1	59	54	1	66	54	/	/	/
		许昌	/	/	/	1	52	42	2	54	43	1	55	45	/	/	/	/	/	/
		漯河	/	/	/	2	50	40	2	53	47	1	51	44	1	67	50	/	/	/
		三门峡	1	50	47	1	51	48	1	52	42	1	55	47	/	/	/	/	/	/
		南阳	/	/	/	1	50	44	1	54	48	1	53	50	1	55	50	/	/	/
		信阳	/	/	/	1	52	44	1	57	48	1	61	47	1	67	57	/	/	/
		周口	/	/	/	1	52	42	2	58	48	1	59	53	1	66	48	/	/	/
		驻马店	/	/	/	1	51	42	1	56	51	1	57	50	1	66	60	/	/	/
		商丘	/	/	/	1	55	48	1	55	48	1	54	48	1	56	54	/	/	/
湖北省	13	武汉	/	/	/	1	47	40	4	53	47	4	56	50	3	71	69	/	/	/
		黄石	1	49	47	1	49	42	2	56	46	1	67	67	3	68	64	/	/	/
		十堰	/	/	/	1	46	40	2	35	30	2	29	26	2	43	32	/	/	/
		宜昌	/	/	/	1	58	51	2	57	53	1	51	43	2	70	65	/	/	/
		襄阳	/	/	/	3	53	45	4	55	48	1	57	51	3	58	56	/	/	/
		鄂州	/	/	/	1	54	44	2	59	49	1	60	53	2	68	59	/	/	/
		荆门	/	/	/	1	55	47	1	56	53	1	54	51	2	71	67	/	/	/
		孝感	1	50	41	1	52	41	2	56	47	1	58	48	1	60	53	/	/	/
		荆州	1	44	45	1	54	41	1	56	57	1	53	46	2	64	57	/	/	/
		黄冈	/	/	/	2	52	42	2	53	41	2	55	45	2	72	63	/	/	/
		咸宁	1	44	33	1	53	42	1	18	14	2	29	24	1	66	53	/	/	/
		随州	/	/	/	1	49	39	1	51	41	2	50	41	/	/	/	/	/	/
恩施	/	/	/	1	50	42	1	55	47	1	65	48	1	66	54	/	/	/		



省份	实际报数 城市及地区数	城市	0类区			1类区			2类区			3类区			4a类区			4b类区		
			监测 点数	Ld	Ln	监测 点数	Ld	Ln	监测 点数	Ld	Ln	监测 点数	Ld	Ln	监测 点数	Ld	Ln	监测 点数	Ld	Ln
湖南省	14	长沙	/	/	/	1	55	39	8	57	51	2	65	58	4	69	65	/	/	/
		株洲	/	/	/	2	55	50	6	54	48	6	58	52	1	61	56	/	/	/
		湘潭	/	/	/	1	53	47	5	52	46	2	59	53	2	68	64	/	/	/
		衡阳	1	46	37	5	52	40	3	52	44	5	57	49	1	61	51	/	/	/
		邵阳	/	/	/	2	53	43	3	54	45	2	56	47	2	60	49	1	67	49
		岳阳	/	/	/	1	50	45	7	54	48	1	49	47	1	67	62	/	/	/
		常德	/	/	/	2	50	40	3	51	47	2	55	48	3	64	60	/	/	/
		张家界	/	/	/	2	41	34	2	43	33	1	40	40	2	53	44	/	/	/
		益阳	/	/	/	3	57	46	3	58	46	2	51	46	2	58	51	/	/	/
		郴州	/	/	/	3	54	48	4	57	52	2	57	49	1	58	51	/	/	/
		永州	/	/	/	2	53	37	4	52	42	4	60	50	/	/	/	/	/	/
		怀化	/	/	/	2	44	41	2	46	40	2	52	49	2	58	43	/	/	/
		娄底	/	/	/	2	49	45	4	54	46	2	56	44	2	70	58	/	/	/
		湘西土家族 苗族自治州 (吉首)	1	41	42	2	49	36	1	54	45	2	54	51	1	66	58	/	/	/
广东省	21	广州	/	/	/	2	50	44	5	59	51	2	57	49	2	74	71	/	/	/
		韶关	/	/	/	1	53	42	1	54	44	1	59	49	1	63	54	/	/	/
		深圳	/	/	/	3	51	41	8	55	46	6	59	53	4	67	61	/	/	/
		珠海	/	/	/	1	47	42	5	50	43	2	59	50	2	66	53	/	/	/
		汕头	1	52	30	1	41	34	10	55	48	4	57	47	4	66	60	/	/	/
		佛山	/	/	/	4	54	44	7	57	51	3	62	56	3	65	56	/	/	/
		江门	/	/	/	2	52	44	2	55	43	1	53	49	3	66	60	/	/	/

省份	实际报数 城市及地 区数	城市	0类区			1类区			2类区			3类区			4a类区			4b类区		
			监测 点数	Ld	Ln	监测 点数	Ld	Ln	监测 点数	Ld	Ln	监测 点数	Ld	Ln	监测 点数	Ld	Ln	监测 点数	Ld	Ln
		湛江	/	/	/	3	56	48	4	60	52	6	62	53	2	66	62	/	/	/
		茂名	/	/	/	1	45	40	1	54	50	1	55	50	2	67	64	/	/	/
		肇庆	1	49	38	1	60	46	1	59	51	1	63	55	2	69	55	/	/	/
		惠州	/	/	/	3	53	43	8	54	46	1	57	48	3	65	54	/	/	/
		梅州	/	/	/	1	57	42	1	49	34	1	47	40	2	61	54	/	/	/
		汕尾	/	/	/	1	52	44	1	59	51	1	61	53	2	67	53	/	/	/
		河源	/	/	/	2	53	39	3	58	44	1	63	50	2	69	53	/	/	/
		阳江	/	/	/	1	54	43	1	56	45	1	64	53	2	67	55	/	/	/
		清远	/	/	/	1	46	50	1	59	41	2	56	52	2	61	55	/	/	/
		东莞	/	/	/	2	57	45	3	57	47	1	61	51	3	68	60	/	/	/
		中山	/	/	/	1	45	41	4	58	49	2	65	55	3	68	57	/	/	/
		潮州	/	/	/	1	51	45	1	54	44	1	58	52	2	68	60	/	/	/
		揭阳	/	/	/	2	53	45	5	56	44	3	58	47	3	65	56	/	/	/
		云浮	/	/	/	2	55	44	2	60	48	1	63	54	1	69	55	/	/	/
广西壮族 自治区	6	南宁	/	/	/	1	48	49	3	57	48	1	58	56	2	64	60	/	/	/
广西壮族 自治区	6	柳州	/	/	/	1	52	47	3	55	49	1	61	53	1	58	51	/	/	/
广西壮族 自治区	6	桂林	/	/	/	2	52	41	5	54	44	1	48	44	2	68	63	/	/	/
广西壮族 自治区	6	北海	/	/	/	2	49	43	1	51	49	1	58	51	1	65	52	/	/	/
广西壮族 自治区	6	贵港	/	/	/	2	60	44	2	54	49	2	55	46	2	52	42	/	/	/

省份	实际报数 城市及地 区数	城市	0类区			1类区			2类区			3类区			4a类区			4b类区		
			监测 点数	Ld	Ln	监测 点数	Ld	Ln	监测 点数	Ld	Ln	监测 点数	Ld	Ln	监测 点数	Ld	Ln	监测 点数	Ld	Ln
广西壮族 自治区	6	河池	/	/	/	1	39	37	1	38	36	1	44	44	1	58	41	/	/	/
海南省	2	海口	/	/	/	1	52	45	1	53	50	1	60	56	1	67	60	/	/	/
海南省	2	三亚	/	/	/	2	45	38	5	54	47	/	/	/	2	62	58	/	/	/
重庆市	1	重庆	/	/	/	3	51	47	11	54	47	4	55	58	4	68	63	/	/	/
四川省	20	成都	/	/	/	2	55	46	7	53	47	4	56	52	7	64	56	/	/	/
		自贡	/	/	/	2	50	39	5	55	39	5	52	39	3	68	55	/	/	/
		攀枝花	/	/	/	1	48	46	1	48	46	1	51	47	2	67	63	/	/	/
		泸州	/	/	/	1	53	46	3	54	48	1	67	57	2	73	68	/	/	/
		德阳	/	/	/	1	47	41	2	53	45	1	50	43	2	65	59	/	/	/
		绵阳	/	/	/	1	49	41	5	55	46	2	53	47	2	69	56	/	/	/
		南充	/	/	/	2	50	41	4	55	46	2	52	43	2	60	48	/	/	/
		宜宾	/	/	/	3	49	37	5	53	46	3	55	51	5	68	62	/	/	/
		遂宁	/	/	/	2	46	39	2	49	44	1	55	47	2	68	52	/	/	/
		内江	/	/	/	2	51	34	2	52	44	1	57	50	2	67	59	/	/	/
		乐山	/	/	/	2	47	41	2	52	46	1	50	40	2	64	53	/	/	/
		眉山	/	/	/	1	49	42	2	57	43	1	57	49	2	57	49	/	/	/
		广安	/	/	/	1	50	42	2	55	46	/	/	/	1	69	47	/	/	/
		达州	/	/	/	1	48	36	6	54	46	/	/	/	2	72	66	/	/	/
		雅安	/	/	/	2	51	43	2	60	55	1	64	56	2	62	57	/	/	/
巴中	/	/	/	1	53	43	1	56	44	1	60	45	1	66	48	/	/	/		
资阳	/	/	/	1	47	35	2	51	43	1	53	40	1	51	41	/	/	/		

省份	实际报数 城市及地区数	城市	0类区			1类区			2类区			3类区			4a类区			4b类区		
			监测 点数	Ld	Ln	监测 点数	Ld	Ln	监测 点数	Ld	Ln	监测 点数	Ld	Ln	监测 点数	Ld	Ln	监测 点数	Ld	Ln
		阿坝州(马尔康)	/	/	/	2	48	39	2	54	45	/	/	/	2	63	49	/	/	/
		甘孜州(康定)	/	/	/	/	/	/	2	50	46	/	/	/	/	/	/	/	/	/
		凉山州(西昌)	/	/	/	1	43	33	2	48	40	1	49	40	3	64	49	/	/	/
贵州省	9	贵阳	/	/	/	1	55	49	1	57	49	1	65	55	1	68	63	/	/	/
		六盘水	/	/	/	1	55	47	1	55	49	1	59	49	2	62	53	/	/	/
		毕节	/	/	/	2	52	46	3	53	47	/	/	/	2	70	66	/	/	/
		遵义	/	/	/	1	50	48	1	53	48	1	62	55	1	74	73	/	/	/
		铜仁	/	/	/	1	52	40	1	48	42	1	50	41	1	46	38	/	/	/
		黔西南州	/	/	/	1	48	46	1	48	37	1	54	41	1	65	56	/	/	/
		安顺	/	/	/	2	48	42	2	54	48	2	56	44	1	64	41	/	/	/
		黔东南州	/	/	/	1	53	47	1	47	44	1	54	48	1	57	51	/	/	/
		黔南布依族苗族自治州	/	/	/	2	54	43	3	57	48	1	58	51	1	64	57	/	/	/
云南省	14	昆明	/	/	/	2	43	39	3	53	48	1	56	52	2	68	64	/	/	/
		曲靖	/	/	/	2	48	33	3	50	41	2	49	44	2	57	41	/	/	/
		玉溪	/	/	/	2	52	44	2	53	46	1	58	52	2	62	53	/	/	/
		保山	/	/	/	1	44	35	3	51	41	/	/	/	2	61	53	/	/	/
		昭通	/	/	/	1	54	49	2	55	50	1	60	48	1	62	63	/	/	/
		丽江	/	/	/	2	53	42	1	56	54	/	/	/	1	62	49	/	/	/
		普洱	/	/	/	/	/	/	2	50	48	/	/	/	1	48	43	/	/	/

省份	实际报数 城市及地区数	城市	0类区			1类区			2类区			3类区			4a类区			4b类区			
			监测 点数	Ld	Ln	监测 点数	Ld	Ln	监测 点数	Ld	Ln	监测 点数	Ld	Ln	监测 点数	Ld	Ln	监测 点数	Ld	Ln	
		楚雄州（楚雄）	/	/	/	2	53	40	2	50	47	/	/	/	/	/	/	/	/	/	
		红河州（蒙自）	/	/	/	3	47	44	8	48	40	5	54	48	4	62	54	/	/	/	
		文山州（文山）	/	/	/	1	44	38	3	50	42	1	55	46	2	54	46	/	/	/	
		西双版纳州（景洪）	/	/	/	1	49	44	1	49	35	/	/	/	1	50	39	/	/	/	
		大理州（大理）	/	/	/	1	58	54	1	41	34	1	54	52	2	68	62	/	/	/	
		怒江州（泸水）	/	/	/	4	56	47	1	54	45	/	/	/	/	/	/	/	/	/	/
		迪庆州（香格里拉）	/	/	/	3	48	36	2	49	33	/	/	/	3	59	52	/	/	/	
		西藏自治区	1	拉萨	/	/	/	1	41	38	2	50	50	/	/	/	1	53	54	/	/
陕西省	10	西安	1	52	45	1	49	43	3	56	50	1	58	55	2	68	63	/	/	/	
		铜川	/	/	/	1	50	38	4	53	46	1	62	54	2	56	50	/	/	/	
		宝鸡	/	/	/	2	49	43	3	54	46	2	59	51	3	66	52	/	/	/	
		咸阳	/	/	/	2	54	44	2	56	47	2	62	52	2	66	53	/	/	/	
		渭南	/	/	/	1	48	36	2	56	44	1	60	52	2	65	52	/	/	/	
		延安	1	43	39	1	55	48	1	54	47	1	59	50	2	59	48	/	/	/	
		汉中	/	/	/	3	50	43	3	58	51	1	62	54	3	63	54	/	/	/	
		榆林	/	/	/	3	55	47	1	58	42	1	59	31	1	63	56	1	63	61	

省份	实际报数 城市及地 区数	城市	0类区			1类区			2类区			3类区			4a类区			4b类区		
			监测 点数	Ld	Ln	监测 点数	Ld	Ln	监测 点数	Ld	Ln	监测 点数	Ld	Ln	监测 点数	Ld	Ln	监测 点数	Ld	Ln
		安康	/	/	/	1	49	42	2	54	48	/	/	/	2	64	53	/	/	/
		商洛	/	/	/	1	55	46	2	51	44	1	48	41	2	59	47	/	/	/
甘肃省	14	兰州	/	/	/	1	49	44	3	59	56	1	56	50	2	69	64	/	/	/
		嘉峪关	/	/	/	1	44	44	2	49	44	1	52	51	6	55	48	/	/	/
		金昌	/	/	/	2	52	42	2	45	41	1	60	60	2	63	63	/	/	/
		白银	/	/	/	2	47	43	1	59	52	2	57	48	2	67	55	/	/	/
		天水	/	/	/	1	45	43	6	55	47	1	56	46	2	60	56	/	/	/
		武威	/	/	/	3	52	43	3	55	44	1	56	44	3	67	54	/	/	/
		张掖	/	/	/	4	55	45	2	57	50	1	57	44	3	66	60	/	/	/
		平凉	/	/	/	1	52	37	3	55	45	1	53	47	3	67	59	/	/	/
		酒泉	/	/	/	3	48	43	3	54	42	2	51	46	2	52	47	/	/	/
		庆阳	/	/	/	2	46	38	2	50	47	1	55	49	2	68	61	/	/	/
		定西	/	/	/	/	/	/	2	49	45	3	58	50	2	65	60	/	/	/
		陇南	/	/	/	/	/	/	4	56	46	1	64	37	3	61	57	/	/	/
		临夏回族自治 州	/	/	/	2	47	41	2	54	47	1	59	53	2	65	57	/	/	/
		甘南藏族自 治州	/	/	/	/	/	/	4	50	40	1	54	39	2	54	44	/	/	/
青海省	1	西宁	/	/	/	1	54	47	1	56	51	1	51	44	2	73	68	/	/	/
宁夏回族 自治区	5	银川	/	/	/	3	52	43	2	54	46	2	65	52	3	64	55	/	/	/
		石嘴山	/	/	/	2	51	47	2	57	48	1	60	51	2	63	50	/	/	/
		吴忠	/	/	/	2	52	44	1	51	47	1	48	44	2	58	49	/	/	/
		固原	/	/	/	3	48	40	2	50	38	2	52	45	2	64	54	/	/	/

省份	实际报数 城市及地区数	城市	0类区			1类区			2类区			3类区			4a类区			4b类区		
			监测 点数	Ld	Ln	监测 点数	Ld	Ln	监测 点数	Ld	Ln	监测 点数	Ld	Ln	监测 点数	Ld	Ln	监测 点数	Ld	Ln
		中卫	/	/	/	1	57	37	1	61	52	1	50	37	2	65	57	/	/	/
新疆维吾尔 自治区	14	乌鲁木齐	/	/	/	3	48	44	7	52	47	2	53	44	3	70	66	/	/	/
		克拉玛依	/	/	/	3	49	40	5	51	44	4	58	51	4	64	56	/	/	/
		吐鲁番地区	/	/	/	2	53	47	3	51	49	/	/	/	2	58	55	/	/	/
		哈密地区	/	/	/	3	43	37	1	60	44	2	51	48	1	64	60	/	/	/
		昌吉回族自治 州	/	/	/	7	49	41	3	51	44	2	56	49	4	59	51	/	/	/
		博尔塔拉蒙 古自治州	/	/	/	2	44	40	3	56	55	1	46	35	1	59	56	/	/	/
		巴音郭楞蒙 古自治州	/	/	/	4	47	42	2	55	47	1	53	53	3	63	60	/	/	/
		阿克苏地区	/	/	/	2	43	37	2	46	43	2	46	44	2	58	56	/	/	/
		克孜勒苏柯 尔克孜自治 州	/	/	/	3	52	49	3	60	54	/	/	/	2	60	55	/	/	/
		喀什地区	/	/	/	2	49	41	3	50	41	1	61	59	2	52	47	/	/	/
		和田地区	1	55	48	1	52	43	1	52	48	/	/	/	2	57	50	/	/	/
		伊犁州（伊 宁）	/	/	/	5	48	41	4	52	45	2	53	52	4	65	59	/	/	/
		塔城地区	/	/	/	5	47	42	4	47	42	2	27	25	2	56	49	/	/	/
		阿勒泰地区	/	/	/	3	45	38	2	52	37	/	/	/	2	56	48	/	/	/
石河子	/	/	/	3	43	39	1	49	42	2	51	48	2	62	59	/	/	/		

---

主编单位：中国环境监测总站

编写：魏峻山 汪贇 李宪同 高小晋 宗蕙娟

审核：温香彩 刘廷良

签发：傅德黔

提供资料单位：各省、自治区、直辖市环境监测（中心）站  
各有关城市（地区）环境监测（中心）站



---

2016年第1季度城市功能区声环境质量报告

地址：北京市朝阳区安外大羊坊8号（乙）

邮编：100012

电话：010 - 84923563 , 84923202

传真：010 - 84923324 , 84923202

网址：[www.cnemc.cn](http://www.cnemc.cn)

邮箱：[physics@cnemc.cn](mailto:physics@cnemc.cn)